

2/2022
74. Jahrgang
Februar

Belder Belper



5 Kultur | **7** Sport | **13** Natur | **16** Bunt gemischt
18 Geschäftsleben | **22** Dorfgeschehen

zimmer

audio video für home & business

www.zimmermedia.ch • 031 819 14 40

Gschänkpäckli

Geschenke mit Herz & Humor

Bahnhofstrasse 8, 3123 Belp
Telefon 079 206 42 74, Eveline Bürki

Mi und Sa 09.00 bis 12.00 Uhr
Do und Fr 09.00 bis 12.00 Uhr und
14.00 bis 18.00 Uhr



Pflege zuhause?



- » unbürokratisch und flexibel
- » 24 Std. **Pikett** (auch Sa/So)
- » Pflege, Betreuung und Haushalt

*menschlich, kompetent
und zuverlässig.*



SPITEX DELTA
zuhören – beraten – pflegen

☎ 031 721 50 70

www.spitex-delta.ch

Ganzheitskosmetik **Christine**

- Gesichtsbehandlung
- Silberquarzit Ursteinmassage
- Facial Harmony
- Fusspflege
- Make-Up
- Ganzheitliche Ernährungsberatung

Christine & Denise Gröching

Eggenweg 1 • 3123 Belp • 031 819 66 88
info@christinegroeching.ch • www.christinegroeching.ch

...für
massgeschneiderte
Hörsysteme

ds' Ohrwürmli meint:



...individuell
für Sie, kosmetisch
überzeugend und technisch
zuverlässig!

SCHNEIDER  **HÖRBERATUNG**

beim Bahnhof Bern
Schauplatzgasse 27

Herr René Schneider
Akustiker seit über 30 Jahren, erteilt
gerne Auskunft unter 031 312 22 55

Helens
english
courses

Englisch lernen mit Schwung

im Zentrum von Belp, montags - freitags ☺

079 759 62 65 www.at-helens.ch

NEW SUZUKI S-CROSS

KOMPAKT-HYBRID-4X4



BELWAG BELP
Viehweidstrasse 12
3123 Belp
Telefon 031 819 11 55

BELWAG
BELP
Mehr als nur eine Garage.

elektro jost ag

Elektro und Telematik

Dorfstrasse 37
3123 Belp
Telefon 031 819 19 19

Mühlemattweg 5C
3608 Thun
Telefon 033 335 17 34

www.elektrojost.ch
info@elektrojost.ch

Brückler
GmbH

50 Jahre Brückler GmbH

Malerarbeiten – professionell und
kreativ ausgeführt



Brückler GmbH
Holzackerstrasse 7 | 3123 Belp
T 031 961 15 05 | www.brueckler.ch

Wo wir sind ist Farbe.ch



Delegiertenversammlung

Delegiertenversammlung – auch im 2022 in schriftlicher Form. Corona-bedingt wird auch im 2022 die DV im Zirkularverfahren stattfinden. Die Frist zum Einreichen von Eingaben und Anträgen ist zum jetzigen Zeitpunkt schon abgelaufen und nun können die Traktanden zusammengestellt und per E-Mail übersandt werden.

Die Traktanden (müssen evtl. bis zum elektronischen Versand noch angepasst werden): 1. Protokoll/Zusammenzug der Er-

gebnisse der schriftlichen Abstimmung der DV 2021. 2. Jahresberichte Präsident und Redaktion. 3. Genehmigung der Jahresberichte. 4. Wahlen. 5. Mutationen. 6. Änderungen in den Statuten. 7. Genehmigung der Jahresrechnung und des Revisorenberichts. 8. Budget. 9. Entlastung Vorstand.

Im März können die Stimmen zu den einzelnen Traktanden abgegeben und zirka 2 Wochen später bekannt gegeben werden. Über die Resultate wird voraussichtlich im April-Belper zu lesen sein.

Wahlen: Für das Besetzen des Amtes des Vizepräsidiums ist man im Gespräch. Auf der Homepage www.derbelper.ch/vvb/vorstand/ finden Sie eine Funktionsbeschreibung, wo ersichtlich ist, was genau die Aufgaben eines jeden Vorstandsmitgliedes sind. Für weitere Fragen steht der Präsident Patric Fahrni sehr gerne zur Verfügung, praesidium@vereinsverband-belp.ch

Ausblick: Am 10. Juni wird das 75-Jahre-Jubiläum stattfinden. Die Vorbereitungen laufen.

Eliane Schär, Redaktion

Für Sie notiert!

Februar

- ab 18.** Schlossgalerie, Ausstellug, jeweils freitags, samstags und sonntags, Schloss
- ab 19.** Ortsmuseum «Ab id Schuel», jeweils samstags und sonntags, Schloss
- 19.** Frauenverein, Repair Café, katholische Kirche Heiliggeist
- 19.** Zauberalterne, Filmvorführung, Kino um die Ecke
- 26.** Monatsmarkt
- 27.** Orchester, Winterkonzert, ref. Kirche

März

- 1.** Trauercafé, Altes Pfarrhaus
- 3./4.** Ladyversum – der bewegende Frauenabend, Flughafen Bern-Belp

- 5.** Die Suche nach dem Glück, Märchenabend für alle zwischen 9 und 99, Gewölbekeller
- ab 5.** Ortsmuseum «Ab id Schuel», jeweils samstags und sonntags, Schloss
- 6.** Burezmorge mit Film, Kino um die Ecke jeweils montags im Dorfschulhaus
- 12.** Zauberalterne, Filmvorführung, Kino um die Ecke
- 14.** Senioren Bühne Belp, Achtung Hochstapler, Aare-saal, Dorfzentrum
- 17.** Unplugged, Konzertreihe im Schloss
- 24.** Musikschule, Klaviersoirée, Schloss
- 24./** Senioren Bühne Belp, Achtung Hochstapler, Aare-saal, Dorfzentrum
- 25.** saal, Dorfzentrum

Hinweis: In dieser Rubrik erscheinen öffentliche Anlässe der Gemeinde, von Vereinen, Parteien, Unternehmen, privaten Veranstaltern usw., die bei Redaktionsschluss des jeweiligen Belpers unter www.belp.ch -> BelpAgenda-Veranstaltungen erfasst sind.

Aus Platzgründen können wir Meisterschaftsspiele nicht in unsere Agenda aufnehmen. Die Redaktion ist nicht verantwortlich für den Inhalt der Rubrik «Für Sie notiert!». Veranstaltungen, **die nur im «Für Sie notiert!» erscheinen sollen**, melden Sie bis spätestens Redaktionsschluss dem Verantwortlichen des VVB-Veranstaltungskalenders: vizepraesidium@derbelper.ch

Titelbild: Rund um Belp gibt es viele Spazier- oder Wandermöglichkeiten. Entweder man schlendert z. B. im Moos der renaturierten Gürbe entlang oder man marschiert auf dem Kanalweg Richtung Toffen, wie auf dem Bild. Auch im Winter tut es gut, sich draussen zu bewegen. Es muss nicht immer Skifahren sein, auch Winterwandern hat etwas für sich. Gerade wenn die Sonne nicht vom wolkenlosen Himmel scheint, lassen sich wunderbare Stimmungsbilder schiessen. Bild: Eliane Schär



Belper Chor

Grosses Feedback. cr. Der Fokus in diesem Jahr liegt bei uns klar auf den beiden Grossprojekten Konzertreise und Konzerte in Bern. Nach den Konzertgeschichten 2019 und den Weihnachtskonzerten 2021 sind dies wieder 2 tolle und wunderschöne Projekte, die wir angehen dürfen. Um diese einmaligen Erlebnisse auch anderen Singenden zu ermöglichen, haben wir die beiden Anlässe ausgeschrieben. Das unerwartet grosse Echo hat uns völlig überrascht. Mit den nach wie vor schwierigen Vorgaben 2G+ durften wir am 1. Februar 8 neue Singende bei uns begrüssen. Weitere werden im Verlauf des Februars zu uns stossen. Es ist eine grosse Freude und Herausforderung, da wir einen Teil der Lieder bereits einstudiert haben und nun die letzten 8 Lieder am Erlernen sind, gleichzeitig aber auch die anderen immer aktuell halten müssen. Für die neu Singenden ist es sicher anspruchsvoll, aber auch einfacher, weil der Chor einen Teil der Lieder bereits beherrscht. Das Mitsingen wird damit erleichtert. Es ist eindrücklich, dass nach diesen 2 sehr schwierigen Jahren viele Singende nach Möglichkeiten suchen, um bei passenden Projekten mitzumachen. Das System Verein steht dabei klar im Hintergrund und hat, auch aufgrund der heute vorhandenen vielfältigen Möglichkeiten zum sozialen Austausch, eine deutlich geringere Bedeutung als früher. Dennoch ist es wichtig, einen Kern, eine Basis zu haben, wo alle Fäden zusammenlaufen, wo Kommunikation, Koordination und Organisation gesteuert werden, um den Singenden optimale Bedingungen zum Ausüben des schönsten Hobbys der Welt zu ermöglichen.

Möchten Sie ein Teil unserer Gesangsfamilie sein? Ist der Dienstagabend bei Ihnen zwischen 19.30 bis 21.30 Uhr noch frei? Dann melden Sie sich bei Willi Alder (031 819 43 75) oder Anneliese Brönnimann (031 819 31 56). Beide freuen sich über einen Anruf und beantworten gerne Ihre Fragen. Nun sind wir gespannt darauf, was für Überraschungen dieses Jahr noch auf uns warten. Die **Hauptversammlung** des Belper Chors findet dieses Jahr am **26. Februar um 16 Uhr im Restaurant Kreuz** statt. Die Einladung der aktiv Singenden und Ehrenmitglieder erfolgt schriftlich.

Jodlerchörli

Neue Aktivmitglieder. AR. Am 25. Januar haben sich 19 Mitglieder für die **53. und 54. Hauptversammlung** zusammengefunden. Aufgrund der aktuellen Lage waren wir leider nicht vollzählig. Da die Hauptversammlung 2021 im letzten Jahr nicht stattfinden konnte, haben wir die 53. und 54. Hauptver-

sammlung zusammengenommen. Die Traktanden wurden von unserem Präsidenten, Fritz Tschirren, konstruktiv abgearbeitet. Mit einem grossen Applaus wurden Corinne Burkhalter (in Abwesenheit) und Ferdinand Schopfer als neue Aktivmitglieder in unserem Verein aufgenommen. Herzliche Gratulation! An dieser Stelle bedanken wir uns auch bei Margrit Tschirren, die uns bis anhin und auch weiterhin im 1. Tenor mit ihrer Stimme unterstützt. Leider verzeichnen wir in unseren Reihen auch zwei Austritte – Roland Küffer und Erich Spori haben unseren Verein verlassen. Beiden sagen wir Danke vielmals für ihr Engagement und wünschen ihnen für die Zukunft gute Gesundheit und alles Gute! Unser langjähriges Mitglied Otto Trachsel wird von seinen Arbeiten im Vorstand entlastet. Er wurde zum Ehrenmitglied ernannt! «Danke Öttu» für deine x Jahre Arbeit im Vorstand. Wir freuen uns auf das neue Mitglied im Vorstand; die Versammlung wählt Peter Schärer in sein neues Amt. Die Grussbotschaften vom Turnverein und von der Männerriege wurden überbracht und die Hauptversammlung wurde geschlossen. Im Anschluss haben die Teilnehmenden das traditionelle Ärbsmues mit Gnagi genossen. Nebst der Hauptversammlung bleibt es aber um das Jodlerchörli leider noch ruhig. Wir verzichten auf einen Probetrieb mit Masken. Somit wurde auch beschlossen, die Chörliabende im April nicht durchzuführen. Wir hoffen alle, dass sich die Situation bald ändert und wir wieder mit Freuden Jodeln und Jutzen können. Aber was sagt uns der Liedtext von Adolf Stähli: «Wenn dr Himmel voller Wolche steit, git es Tage, wo di nüt me freut, de vergiss im Läbe nie, dass alli Wolche witer zie».

Kultur Campagne Oberried



Rückblick. rw. Am 9. Januar bereitete uns das Duo Alexander und Daniela Dubach im Rahmen des Neujahrskonzerts mit Werken von Pablo de Sarasate, Niccolò Paganini, Johannes Brahms, Franz von Vecsey, Enrico Toselli, Manuel Maria Ponce, Julius Fucik sowie Edvard Grieg ein musikalisches Erlebnis von ganz besonderer Güte. Die stürmische Begeisterung des Publikums kam nicht erst am Schluss des Konzerts zum Ausdruck. Langjährige Stammgäste urteilten, so hochwertige Töne habe man in der Campagne Oberried wohl noch nie gehört. Wir beabsichtigen, insbesondere den genialen Violinisten Alexander Dubach schon bald wieder einzuladen.

Ausblick. Am Sonntag, 27. Februar, Beginn 16.30 Uhr, werden uns die Sopranistin Stéphanie Bühlmann und der Pianist Benjamin Engeli in der Campagne Oberried mit einem Liedrezital erfreuen. Zu hören sein werden Kompositionen von Urs Flury, Daniel Behle, Paul Miche, Robert Schumann, Clara Schumann und Johannes Brahms. Für diesen Anlass bieten wir einen Gratis-Fahrdienst an (Abfahrt um 16 Uhr auf dem Parkplatz der Zahnarztpraxis an der Belpbergstrasse 1; für diesen Fahrdienst ist keine Voranmeldung erforderlich). Weitere Informationen finden Sie auf www.campagne-oberried.ch

Orchester

Das Cello meisterhaft gespielt. UO. Endlich ist es wieder soweit, und das Orchester Belp spielt trotz vielen Ausfällen wegen Corona und anderen Ursachen das Winterkonzert am



Freitag, 25. Februar, um 20 Uhr in der reformierten Kirche Uetendorf und am **Sonntag, 27. Februar, um 17 Uhr in der reformierten Kirche Belp.**

Es werden Werke von Schumann, Svendsen, Grieg und Bargiel aufgeführt.

Im Mittelpunkt des Konzerts steht der junge, aufstrebende Solist Nicolas Jungo aus dem

Kanton Freiburg. Er spielt unter anderem von **Robert Schumann das Konzert für Violoncello und Orchester in a-Moll.** Jungo tritt u. a. mit unterschiedlichsten kammermusikali-

schen Besetzungen auf, unterrichtet am Konservatorium Freiburg und ist auch im Bereich Arrangement/Komposition tätig.

Es findet kein Kartenvorverkauf statt (Kollekte). Weitere Informationen sind zu finden unter: www.orchester-belp.ch

The Belp Singers

Wellen. Wb. Wir haben uns alle daran gewöhnt, dass das Corona-Virus uns seit Monaten in immer neuen Wellen überfällt. Diese Wellen spiegeln sich auch im Vereinsleben von The Belp Singers; auch bei uns wechseln sich seit Monaten Hochs und Tiefs ab. Im **Hoch** fühlten wir uns, als wir im vergangenen Sommer nach Langem endlich wieder ohne grössere Einschränkungen singen konnten. Und in ein schlimmes **Tief** fielen wir anschliessend schon im September, als unsere Dirigentin sich wegen der Zertifikatspflicht (3G) zurückzog. Nach wenigen Tagen führte uns unsere Interimsleiterin aber wieder auf ein **Hoch** zurück und wir (respektive wenigstens die «Zertifizierten» im Chor) konnten im Hinblick auf die Adventszeit endlich wieder einen Auftritt einstudieren. Und es klappte: Von diesem Hoch war hier im letzten Belper unter dem Titel «Gospel Fire» die Rede. Und der Artikel über diese Konzerte endete in dieser Hochstimmung mit der Zuversicht, dass wir Ende Januar wie geplant in einem Gottesdienst mitwirken und Konzerte für März planen könnten. Als der Januar-Belper aber dann 2 Wochen nach Redaktionsschluss verteilt wurde, waren wir schon wieder in ein **Tief** gefallen und mussten wegen der strengeren Zertifikatsregeln (2G plus) unsere Chorproben und Auftritte bis auf Weiteres absagen. Bei Redaktionsschluss für den nun vorliegenden Artikel macht sich die leise Zuversicht bemerkbar, dass der Bundesrat die Vorschriften lockern könnte, ja dass sogar ein Ende der Pan-

Impressum

Monatszeitschrift der Belper Vereine mit
«Dorfgeschehen» – Mitteilungen der Gemeindebehörden

Auflage
7350 Exemplare

Redaktion
redaktion@derbelper.ch
Eliane Schär, Husmattstr. 27, 3123 Belp 031 819 66 84
Kurt Schwander, Baumgartenstr. 13, 3123 Belp 076 761 42 54

Druck und Verlag
Jordi AG, www.jordibelp.ch

Für Sie notiert – Veranstaltungskalender «der Belper»
vizepraesidium@vereinsverband-belp.ch

Inserate – Adveritas GmbH
Grubenstr. 1, 3123 Belp, info@adveritas.ch 031 529 29 29

Abo/Adressänderungen
abo@jordibelp.ch 031 818 01 11

Mutationen auswärtiger Vereinsmitglieder
abo@jordibelp.ch 031 818 01 11
Adressänderungen, Neueintritte, Austritte. Diese Angaben müssen vom jeweiligen Vereinssekretariat gemeldet werden.

Mutationen Vereinspräsidium
finanzen@vereinsverband-belp.ch

Jahresabonnement Fr. 21.–
www.derbelper.ch





GANTRISCHFÄGER
Thierachern und Belp



Steghaltenstrasse 6
3634 Thierachern

www.gantrischfäger.ch

033 345 00 14

info@gantrischfaeger.ch



BROT-POST

**NEU: Ihr Brot
im Abo, direkt
nach Hause
geliefert:**

brot-post.ch/fahrni/



FAHRNI
Bäckerei – Konditorei

www.fahrni-bäckerei.ch · Hohburgstr. 5, Belp



STIHL

Verkauf-Reparatur-Service

Besuchen Sie unseren **Shop**.

Hühnerhubelstrasse 67, 3123 Belp

le GARAGE
Garage Affolter



Bernstrasse 21
CH-3125 Toffen

031 819 05 86
affolter-garage.ch

EGGIMANN MZ DIENST

MAHLZEITENDIENST

Hühnerhubelstrasse 64, 3123 Belp
079 896 60 05, mz-dienst.ch

In den eigenen vier Wänden bleiben
und doch nicht selber kochen?
Wir bieten Ihnen diese bequeme und
preisgünstige Lösung an.

AENDERUNGSATELIER MAJA BAUMELER

Bahnhofstrasse 7 3123 Belp / Telefon: 031 819 65 26
info@kleideraendern.ch / www.kleideraendern.ch



WAS NICHT PASST WIRD PASSEND GEMACHT



031 819 10 34
www.ramseierbelp.ch

RAMSEIER BELP AG
Sanitär · Heizung



Brönnimann

Pneuhaus Belp

- Reifen
- Alufelgen
- Autozubehör
- www.pneu-belp.ch

Pneuhaus Brönnimann AG
Hühnerhubelstrasse 73
3123 Belp

Tel. 031 819 55 22
info@pneu-belp.ch



Hier bin ich zu Hause.
Hier will ich bleiben.
Immer für Sie im Einsatz.

www.spitex-aareguerbetal.ch
Tel. 031 722 88 88



Die SPITEX AareGürbetal macht's möglich.

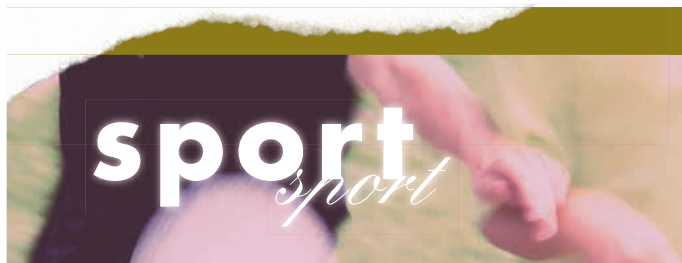
RODER OPTIK AG

Bahnhofstrasse 11 • 3123 Belp • Tel. 031 819 21 81 • www.roderoptik.ch



gutsehen
gutausssehen

demie absehbar sein könnte. Führt uns das zu einem neuen **Hoch**? Oder sogar zum Ende der Wellen in unserer jüngsten Vereinsgeschichte? Die Hoffnung sei erneut erlaubt, wie schon vor einem Monat. Wenn Sie, liebe Leserinnen und Leser, diesen Belper in den Händen halten, wissen Sie in dieser kurzlebigen Zeit diesbezüglich mehr als der Schreibende, wenn er seinen Beitrag abliefern muss.



Belpathlon

Jetzt erst recht. tn. Das neue Jahr ist gestartet, die guten Vorsätze gemacht und jetzt fehlen nur noch die Wettkämpfe und Events. Der Belpathlon darf natürlich nicht fehlen und findet am 19. Juni statt. Er eignet sich bestens als Saisonstart, Saisonhöhepunkt oder auch nur als Vorbereitung für noch grössere Herausforderungen. Nach der Pause 2020 und der Absage im letzten Jahr freuen wir uns umso mehr auf die diesjährige Ausgabe.

Die auf letztes Jahr geplanten Neuerungen, mit denen wir den Belpathlon noch attraktiver für Teilnehmer, Sponsoren und Zuschauer machen wollen, können nun endlich umgesetzt werden. Wir konnten die Swiss-Skate-Tour als Partner gewinnen, die eine Etappe ihrer Tour im Rahmen des Belpathlon durchführen. Die Schnelligkeit und Dynamik dieser Disziplin werden sicherlich ein Highlight.



Belper-Lauf und Belper Mini-Lauf. Der Belper-Lauf letzten Herbst war ein grosser Erfolg und wird natürlich auch in diesem Jahr im Rahmen des Belpathlon stattfinden. Die an-

spruchsvolle und attraktive Strecke entlang des Belpbergs wird erneut Laufbegeisterte von nah und fern anlocken, die in Belp um den Sieg kämpfen.

Ein weiteres Highlight des Events wird der Belper Mini-Lauf werden, wo sich die Nachwuchsathleten auf einem Rundkurs rund um das Mühlemattareal messen, angefeuert von Eltern und Freunden.

Schaut euch unbedingt das Video zum Belper-Lauf 2021 auf www.belpathlon.ch oder auf Facebook an – es lohnt sich!



Helfende und Sponsoren. Der Belpathlon wäre ohne Helfende und Sponsoren nicht möglich und wir möchten uns für die alljährliche Unterstützung sehr bedanken. Auch dieses Jahr suchen wir wieder Helfende und Sponsoren, die uns am 19. Juni unterstützen. Nutzt die Chance und erlebt den Event aus einer anderen Perspektive, seid hautnah dabei und seid Teil dieser grossartigen Veranstaltung. Auch im OK hat es noch freie Ressorts und ein paar helfende Hände können immer gebraucht werden.

Handballklub

Saison geht für die U17 weiter. GRo. Gerne nehmen wir das Positive vorneweg: Unsere Junioren U17 werden wie geplant die Rückrunde 21/22 spielen können. Dabei warten wieder spannende Partien auf uns. 3 Spiele dieser Rückrunde werden in Belp ausgetragen.

Seien Sie bei den bevorstehenden Spielen am Sonntag, 13. März, um 13 Uhr und am Samstag, 19. März, um 11 Uhr mit dabei, wenn die Belper Junioren ihre Gegner in der Neumatt-halle zum Handballspielen empfangen.

Für die beiden Aktivteams der Herren und Damen ist es leider nicht möglich, die Handball-Saison unter Einhaltung der Corona-Massnahmen (2G+) fortzusetzen. Beide Teams haben sich aus der Meisterschaft zurückgezogen.

Damit sind die beiden obenerwähnten Teams nicht alleine: Viele Teams mussten so agieren, was das Vereinsleben stark beeinträchtigt.

Zurzeit ist auch der Trainingsbetrieb weiter eingeschränkt. Jeweils am Donnerstag um 20.15 Uhr findet ein Training unter 2G+-Regelung statt für alle aus dem Handballverein, die daran teilnehmen wollen und können.

Die Damen haben zurzeit wieder auf Online-Trainings via Skype umgestellt. So halten sie sich mit Kraft- und Ausdauer-

übungen fit und geniessen den regelmässigen Austausch im Team.

Auch wenn das Vereinsleben erneut auf die Probe gestellt wird, versuchen wir alle, das Beste daraus zu machen und werden vor allem unsere Junioren bei den anstehenden Spielen tatkräftig unterstützen und anfeuern.

Hornusser

Zurück gewonnene Freiheit? huw. Nach einer ruhigen Winterpause, (Pandemie-bedingt immer noch stark eingeschränkt), starten die Hornusser dann Anfang März traditionell, mit den jeweiligen Teamsitzungen, zur neuen Saison. Die Spielzeit wird dann hoffentlich eine gewohnt unbeschwerte, wie wir sie aus früheren Jahren kennen.

Die **A-Mannschaft** startet am 5. März mit einem Wettspiel gegen Wäseli A in die neue Saison. Die **NLB-Meisterschaft** beginnt dann mit dem Heimspiel gegen Winisdorf-Seeberg, am Samstag, 2. April, im Belpmoos. Als Ziel dürfte ein Top-5-Platz angestrebt werden.

Für die **B-Mannschaft** geht es am 12. März los, mit dem Wettspiel gegen Ruetligen-Alchenflüh B. Die **3.-Liga-Meisterschaft** startet am Samstag, 9. April, auswärts in Busswil b./Heimswil. Auch das Potenzial der **B-Mannschaft** lässt Hoffnung auf eine erfolgreiche Meisterschaft zu. Hauptkriterium wird die Arbeit im Ries sein.

Auch für die zahlreichen, talentierten Belper **Nachwuchshornusser** besteht wieder die Möglichkeit, sich in den jeweiligen Teams für grosse Taten aufzudrängen. Auch bereits in der **A-Mannschaft** können sich unsere Junioren beweisen und weiterentwickeln.

Alle aktiven Hornusser wünschen sich eine spannende, kollegiale und erfolgreiche Saison.

Nachzulesen sind alle Resultate, Hintergründe und Fotos auf der Vereins-Homepage: www.hgbelp-toffen.ch



Was bringt die neue Saison? Auch wir schauen gespannt hin.

Jeden Samstagvormittag:

Markt auf dem Dorfplatz

Ringklub

Schülerturnier. ft. Nach der Winterpause fand am 22. Januar das erste Schülerturnier des Jahres statt. Mit **Alain Burri, Joel Wenger, Lina Wenger, Louie Zutter, Lio Zutter und David Trummer** starteten die Schüler des RC in der Kategorie Piccolo+ und Jugend+. Alle Ringer haben super gekämpft, Joel errang den hervorragenden 3. Schlussrang und Alain erkämpfte sich den 6. Schlussrang. Für die restlichen Ringer reichte es leider noch nicht für einen Medaillen- oder Diplomrang. In den kommenden Wochen heisst es nun, die Lehren aus dieser ersten Wettkampferfahrung des Jahres zu ziehen.



Hauptversammlung. Am 28. Januar begrüßte der Vizepräsident Stefan Burri die anwesenden Mitglieder zur 49. Hauptversammlung. Der Rückblick auf das vergangene Vereinsjahr wurde mit den Jahresberichten der Verantwortlichen vorgelesen. Mit der Decharge an den Verein sind die Jahre 2020 und 2021 abgeschlossen.

Als neuer Präsident, nach zwei vakanten Jahren, wurde **Stefan Burri** mit grossem Applaus gewählt. Wir bedanken uns von Herzen bei **Roland Trachsel** für die 31 Jahre als Trainer des Ringclub und seinen unermüdlichen Einsatz im Verein.



Satus



Skitag im Jungfrau-Gebiet. sr. Severin Erzer hatte im Vorfeld die Fahrgemeinschaften organisiert und deshalb trafen wir uns in Grindelwald-Grund um 8.15 Uhr. Erstaunt waren wir, schon zu dieser Zeit, über den regen Verkehr. Also war klar, dass wir nicht allein auf den Skipisten sein würden. Aber es



war unglaublich, wie stark sich alles verteilte und wir kaum anstehen mussten. Die Kaffeepause auf der Kleinen Scheidegg war eine gute Sache und die Mittagspause dann in der Stallbar ob Grindelwald nach abwechslungsreichen Pistenkilometer auch die richtige Entscheidung.

Nach gutem Essen und auch viel Lachen (leider wurde mir verboten, auch nur irgendetwas davon im Bericht zu erwähnen!) beschlossen wir, auch noch die Lauberhorn-Strecke unter die Ski zu nehmen.



Die Gesichter wurden dann etwas lang in Wengen bei der Bahn auf den Männlichen: viel zu viele Leute standen an! Wir wichen auf die Bahn auf die Kleine Scheidegg aus. Was aber halt auch Geduld brauchte. Oben teilte sich dann die Gruppe durch 2. 4 brauchten noch den Kick für schnelle Abfahrten und die andern 4 nahmen schon die schöne Talabfahrt in Angriff. Die Heimfahrt war auch nicht ganz ohne, mit sehr viel Verkehr. Aber spätestens bei der feinen Pizza im «Sorriso» in Toffen war das vergessen.

Wir danken Severin Erzer für die gute Organisation und freuen uns schon auf weitere solche zufriedenen Anlässe.

Skiklub

LVS-Refresher. CS. Am 8. Januar trafen sich 6 Skiclübler und 2 Gäste zum LVS (Lawinenverschüttetensuchgerät)-Training inkl. Schnupperskitour an der unteren Gantrischhütte. Wir





Abfallzentrum
Belp / Riggisberg

Zaugg

Belp AG

Tel. 031 818 38 38



Bistro



DUCART

Goldschmiede
Kurt und Maya Dubach

- Neuanfertigungen
- Reparaturen/Änderungen
- Perlen- und Steinketten knüpfen
- Uhren, Batterien, Bänder

Bahnhofstrasse 7a, 3123 Belp
Tel. + Fax 031 819 58 68
atelierducart@sunrise.ch
www.atelier-ducart.ch

SIMON BERGER
MÖBEL
RESTAURATION
GURTENAREAL
3084 WABERN
031/961 80 00

www.simon-berger.ch werkstatt@simon-berger.ch

Hirter

Blumen Hirter
Blumengeschäft und
Gärtnerei
Dorfstrasse 44
CH-3123 Belp
Tel. 031 819 02 08

Kindershop
MIKADO

Ursula Brönnimann
Bahnhofstrasse 1, 3123 Belp
Bébé-, Kinder-Mode bis Grösse 176
Telefon 031 819 34 42

Abheben & Geniessen



AUSBILDUNG | ERLEBNISFLÜGE | VIP-TAXI | ARBEITSFLÜGE

JETZT BUCHEN
+41 31 819 60 30
info@mountainflyers.ch

mountainflyers.ch
helicopters | switzerland

Für Sie malen, gipsen, isolieren und gestalten wir gerne.



Überzeugen Sie sich selbst
031 961 58 62
www.malereihodler.ch



EOESTER INSTALLATIONEN

Sanitär | Heizungen | Reparaturen | Oberriedweg 1 | 3123 Belp
www.oesterbelp.ch | Tel. 031 819 14 41 | info@oesterbelp.ch

Gartenpflege und Gartenbau
garten.schaefer@bluewin.ch

Beat Schäfer GmbH

Käserestrasse 7
3123 Belp
Tel. 079 755 11 93

toll
toller
METALLBAU STOLLER

Metallbau Stoller Belp AG • Viehweidstr. 51 – 53
3123 Belp • Telefon 031 819 07 27

- | | |
|---|--|
| <input checked="" type="checkbox"/> Fenster und Türen | <input checked="" type="checkbox"/> Stahlbau |
| <input checked="" type="checkbox"/> Wintergarten | <input checked="" type="checkbox"/> Torbau |
| <input checked="" type="checkbox"/> Reparaturen | <input checked="" type="checkbox"/> Treppenbau |

KÜPFER HOLZBAU AG Kaufdorf
Neubau Umbau Dach & Fassade

info@kuepfer-holzbau.ch Telefon +41 31 809 02 31
www.kuepfer-holzbau.ch

Vom Ziegel bis zum Parkett,
alles unter einem Dach

begannen mit einer kurzen Materialeinweisung, z. B. Funktion LVS-Gerät, Felle anlegen, Bindungssysteme, Checkliste Lawinenabgang.

Anschliessend machten wir uns Richtung unteres Gantrischseeli auf, um dort ein paar Übungen durchzuführen. Wir übten das richtige Sondieren von Gegenständen und probten mit dem LVS-Gerät den richtigen Umgang.

Da die Schneeverhältnisse recht bescheiden waren, sind wir noch zirka 150 Hm aufgestiegen, um Lauf- und Spitzkehren zu üben. Nach einer kurzen Abfahrt zurück in die untere Gantrischhütte haben wir uns bei einem gemeinsamen Kaffee verabschiedet.



2 Skiclübler und 2 Gäste haben sich im Anschluss des LVS-Refresher an der Stierenhütte zu einer Schneeschuhwanderung getroffen, die zur Christiania-Hütte geführt hat. Hier war das Motto: Zu Gast bei Freunden! Nach einem leckeren Apéro



mit anschliessendem Käsefondue verbrachten wir einen lustigen Abend/lustige Nacht. Am nächsten Morgen machten wir uns wieder per Schneeschuhe zurück zum Startpunkt. Danke an die «Chrigeler-Leute» für die herzliche Gastfreundschaft.

Im nächsten Jahr planen die beiden Skiclubs diese Tour in umgedrehter Richtung, dann wird in der Stierenhütte die Gastfreundschaft getestet.

Skitour Rauflihorn. CS. Bei perfekten Skitourenverhältnissen und Prachtwetter machten sich am 23. Januar 4 Skiclübler und 4 Gäste auf den Weg, um das Rauflihorn im Diemtigtal per Tourenski zu erobern.



Der Aufstieg verlief entspannt, das Gipfelerlebnis war ein Genuss und die anschliessende Abfahrt konnte sich auch sehen lassen – alles in allem eine grossartige Tour mit tollen Teilnehmenden.



Redaktionsschluss

für die nächsten Ausgaben des Belpers:

Mittwoch, 2. März, und **Mittwoch, 30. März,** bei Kurt Schwander, **jeweils um 19 Uhr.**

Die Redaktionsdaten sind auch unter www.derbelper.ch abrufbar. Redaktionsadresse: redaktion@derbelper.ch

Tennisklub

Smashys Matchball. mb. Gezeichnet von seiner 40-jährigen Erfahrung als Jäger des gelben Filzballes, erzählt uns Smashy in lockerer Folge aus seinem ereignisreichen Tennisleben und lässt uns damit teilhaben an nicht immer ganz ernst zu nehmenden Geschichten, die das Tennisleben schreibt.



Bild und Textnachweis: <https://blog.nationalmuseum.ch/2021/07/flirty-tennis/>

Spieglein, Spieglein an der Wand ... Teil 2. Die neue Saison kann kommen, mein diesjähriges Outfit ist gewählt. Nicht nur mit meinem Tennis, sondern auch mit klassischem und dezentem Dunkelblau werde ich Gegner, und warum nicht auch anwesende Tennisdamen zu beeindrucken versuchen? Denn sehen und gesehen werden ist auch ein wichtiger sozialer Bestandteil unseres Sports.

Tennis also ein Flirtsport? Stell dir vor, 2019, Final im Hopman Cup, Belinda Bencic und Roger Federer benutzen die Zeit zwischen den Ballwechseln und auf der Bank beim Seitenwechsel für einen kleinen Flirt! Ein kleiner Kneifer hier, ein verschmitztes Lächeln da! Keine kleine Hilfe seiner Gesangsfreunde, kein Sorry-Tweet im besten Netz und kein noch so feines Schäumchen, ob gekapselt oder gerührt, hätte den Shitstorm aufhalten können, der weltweit eine Schneise durchs Netz und die Tennisgemeinde geschlagen hätte.

Ein Skandal? Für heutige Begriffe ja, aber hätten die beiden vor etwa 150 Jahren gelebt, wäre das ganz normal gewesen: In den Anfängen des modernen Tennis, ab 1870, galt das Spiel nicht als kompetitiver Sport, sondern als Unterhaltungsspiel der gehobenen Schichten, bei dem die Bälle bloss locker hin und her gespielt wurden und das am liebsten in gemischtem Doppel.

Beliebt war Tennis gemäss einer Jubiläumsschrift des Schweizerischen Tennisverbands von 1936, weil «es beiden Geschlechtern die Möglichkeit einer gemeinsamen Ausübung bot, darüber hinaus einen grösseren Einsatz physischer Kräfte erforderte und namentlich auch dem eben erwachten Bewegungstrieb der Jugend in hohem Mass gerecht wurde.»

Wer aber heute immer noch glaubt, Tennis sei ein «Sport des Flirts, dem jeglicher ernste Charakter abzusprechen ist» und man sich mit dem Hintergedanken auf den Tennisplatz begibt, sich zu irgendeinem Flirt oder Stelldichein zu begeben, der ist ganz schön auf dem Holzweg. An unseren Plauschabenden am Montag kann man sich gerne von der sportlichen Qualität, vom Ehrgeiz, aber auch vom gegenseitigen Respekt unter den weiblichen und männlichen Mitgliedern überzeugen.

Nächsten Montag werden Sie mich aber wahrscheinlich nicht antreffen. Meine farblich passenden, hellblauen Schuhe sind erst übernächste Woche wieder lieferbar.

Klubinfo: Das Jahresprogramm mit den Terminen der Plauschabende findet man auf www.tcbelp.ch

Turnverein

Online-Hauptversammlung. Idr. Wie im letzten Bericht bereits angekündigt, wurde am 28. Januar nun bereits zum zweiten Mal in der Geschichte des Turnvereins die Hauptversammlung online durchgeführt. Wiederum durfte sich der Vorstand am grossen Interesse, das sich in einer beachtlichen Teilnehmerzahl niederschlug, erfreuen. Auch freute sich der Vorstand über den Besuch Stefan Neuenschwanders an unserer Online-Hauptversammlung. Nach der Premiere von letztem Jahr verlief die Hauptversammlung reibungslos – und da in diesem Vereinsjahr glücklicherweise wieder ein regulärer Trainingsbetrieb aufrechterhalten werden konnte, wurden auch wieder Fleissauszeichnungen vergeben.

Die wichtigste Ernennung des Abends bestand dann aber in der Ernennung des Vorstandsmitglieds **Regula Merz** zum Ehrenmitglied. Nach mehr als 20 Jahren Treue, die Regula dem Turnverein gehalten hatte, war die Zeit definitiv reif für die Ernennung zum Ehrenmitglied. 2001 trat Regula dem Turnverein bei, seit 2003 ist sie fester Bestandteil der Korbballriege. Obwohl sie sportlich sehr vielfältig und ambitioniert unterwegs ist und einen anspruchsvollen Vollzeitjob hat, geht ihr Engagement für den Turnverein von Anfang an weit über eine einfache Vereinsmitgliedschaft hinaus: Sie übernimmt sofort den Job als Hauptredaktorin, später Redaktorin im «Belper Turner». Bereits 4 Jahre später wurde sie in den Vorstand gewählt und so ist Regula seit 2007 als Sekretärin Mitglied des Vorstands.



Nebst der Vorstandstätigkeit setzt sich Regula als JUSPO-Leiterin für unseren Nachwuchs ein. Sie leitete mehrere Jahre im «Polysport Unterstufe», seit Sommer 2021 ist sie im Leitungsteam «Polysport Oberstufe» aktiv. Es gäbe noch so viel mehr anzufügen. Doch dürfte bereits nach diesen Zeilen klar geworden sein, dass Regula Merz alle Anforderungen (mehr als) erfüllt, um zum Ehrenmitglied ernannt zu werden.

Im Namen des gesamten Vereins möchten wir dir, liebe Regula, hiermit nochmals herzlich für dein ausserordentliches Engagement und deine Treue zum «TV Bäup» danken. Wie Denise Guggisberg, die die Laudatio vorgetragen hat, so schön sagte: «Zum Glück führt die Ehrenmitgliedschaft nach aktuell und auch zukünftig geltenden Statuten nur zur Mitgliederbeitragsbefreiung und nicht zur Befreiung von für den Verein übernommenen Aufgaben.» In diesem Sinne freuen wir uns auf die nächsten 20 Jahre!



Familiengartenverein

Vakantes Amt besetzt. es. Der Vorstand freut sich sehr, dass sich **Selina Hüther** bereit erklärt hat, das Amt des Vizepräsidenten zu bekleiden. Sie unterstützt den Vorstand ab sofort ad interim. An der kommenden Hauptversammlung wird sich Selina zur Wahl stellen. Ein herzliches Dankeschön dafür!

Aus den Reihen der Mitglieder wird noch ein **Umgebungswart gesucht**. Seine Aufgaben sind z. B. Rasenmähen, Kehren usw. Möchtest du mehr über die Aufgaben wissen und bist du interessiert, das Amt auszuüben, melde dich bitte bei dem **Präsidenten Simon Berger** unter info@fgvbelp.ch

Doch in schriftlicher Form? Da es noch nicht sicher ist, wie es in Sachen Corona-Massnahmen weitergeht, wird die **Hauptversammlung** eventuell auch dieses Jahr – hoffentlich zum letzten Mal – in schriftlicher Form abgehalten werden müssen. Der voraussichtliche Ablauf: Anträge müssen zwingend bis am 1. März beim Präsidenten eingereicht werden. Bis am 10. März wird das schriftliche Dossier verschickt werden. Am 23. März müssten die ausgefüllten Stimmzettel wieder bei Simon Berger eingereicht werden und bis Ende März werden die Ergebnisse der HV bekannt gegeben. Beschliesst der Bundesrat Mitte Februar keine weitere Lockerung der Massnahmen, wird dies das HV-2022-Szenario sein.

Da dann schon wieder ein gemeinschaftlicher Anlass wegfallen würde, hat der Vorstand sich entschieden, sollte die HV schriftlich sein, am 2. Juli vor dem Grillhöck einen Apéro zu offerieren.



Mit dem Gärtner Beat Schäfer Rosen, Beeren, Sträucher und Bäume schneiden. Am Freitag, 25. Februar, ab 13.30 Uhr, und Samstag, 26. Februar, 8 Uhr wird dies stattfinden. Am Samstag haben die berufstätigen Mitglieder Vorrang, die unter der Woche arbeiten. Die Kosten für Beat Schäfer werden, je nach Aufwand, mit jedem Auftraggeber einzeln abgerechnet. Die **Anmeldung** dazu bitte bis am **20. Februar bei Simon Berger**, info@fgvbelp.ch einreichen.

Fischereiverein Gürbetal

Vereinliches. pn. Werte Vereinsmitglieder, das neue Jahresprogramm ist nun auf unserer Webseite aufgeschaltet. Dort findet ihr alle Infos zu den Anlässen, wann wir SaNa-Kurse durchführen und unsere beliebten Fischessen begehen. Des Weiteren erfahrt ihr, wann und wo wir unser beliebtes Sauerkrautessen veranstalten. Also besucht uns auf www.fvguerbetal.ch und findet heraus, was unser Verein in diesem vielversprechenden Jahr alles vorhat. Petri Heil!



Biber im Anmarsch. Während Biber bis vor 60 Jahren praktisch ausgerottet waren, finden sie langsam aber sicher wieder den Weg zurück in unsere heimischen Gewässer. So finden wir auch immer häufiger seine Spuren. Einerseits schafft der Biber mit seinen angelegten Teichen wichtige Lebensräume für viele Pflanzen, Fische, Amphibien, Insekten und Vögel. Nebenbei werden die Ufer befestigt und der Versandung von Flüssen wird vorgebeugt. Andererseits reagieren zum Beispiel Fichten empfindlich auf Staunässe und können absterben. Dammbauten von Bibern in Strassennähe oder an Unterführungen können zu Unterspülungen führen. Schaffen wir es, ein Gleichgewicht mit unserem neuen Nachbarn zu schaffen?



Unsere Leidenschaft sind Küchen.
Gerne beraten wir Sie auf Voranmeldung
im Showroom am Lehnweg 1 in Belp.

Kontakt: **Reto Dänzer**
031 819 41 61
www.topline-kuechen.ch

topline
küchen & innenausbau ag ⁺

Holzbau Wägli AG
Zimmerei
3123 Belp
Allmendweg 251
Natel 079 632 75 42
Telefon 031 819 13 12

belp@waegli-holzbau.ch | www.waegli-holzbau.ch

Umbau | Innenausbau | Treppenbau | Isolationen

KLOPFENSTEIN
Wir formen Blech

Industriespenglerei
Apparatebau
Bauspenglerei
Blitzschutz
Dachreparaturen

Hühnerhubelstrasse 97
3123 Belp

Tel. 031 819 45 50 | info@klopfenstein-spenglerei.ch
Fax 031 819 41 28 | www.klopfenstein-spenglerei.ch

schöne Fenster,
schöne Türen,
schöner wohnen!

Stefan Egger
Dändlikerweg 49

EGGER
Isolierbau GmbH

Fenster
Türen
Fensterläden
Rolläden

Lamellenstoren
Reparaturen
Service

Belpstrasse 24 | 3122 Kehrsatz | 031 972 34 44
egger-gmbh.ch | info@egger-gmbh.ch

Ihre Gesundheit ist unsere Herausforderung

Apotheke Belp AG, 3123 Belp
Apotheke Belp, Fon 031 819 56 81
Apotheke Schützenmatte, Fon 031 819 56 82
Apotheke Schönenbrunnen, Fon 031 819 56 83
www.apothekebelp.ch

Rosser Elektro AG
Installationen • Reparaturen • Telefon • EDV-Kabelsysteme
Käserestrasse 8 • 3123 Belp
Tel. 031 819 15 03 • www.rosserelektro.ch
info@rosserelektro.ch

von Siebenthal
Treuhand

Ihr Partner für

- Finanzbuchhaltung mit Nebenbüchern und Jahresabschluss
- Lohnbuchhaltung und Sozialversicherung
- Steuerplanung und -beratung
- Unternehmensberatung
- Temporäre Mandate im kaufmännischen Bereich

Fahrhühlweg 13, 3125 Toffen
Telefon: +41 79 459 65 71
Mail: vs-treuhand@bluewin.ch

BÄCKEREI CONFISERIE
PESSE

Dorfstrasse 47 • 3123 Belp
Telefon 031 819 40 76 • daniel.pesse@gmail.com

So und Mo geschlossen,
Di bis Fr, 6 bis 18.30 Uhr geöffnet / Sa, 6 bis 16 Uhr

Maleratelier
Christoph Schären
Kaufdorf/Gelterfingen

Sailern 1
3126 Gelterfingen
Tel. / Fax 031 819 14 64
Natel 079 651 28 86

carrosserie suisse

Jaberg AG
Carrosserie & Autospritzwerk
Hühnerhubelstrasse 84, 3123 Belp
carrosserie.jaberg@bluewin.ch
www.jabergag.ch

Direkt zum **Carrossier: 031 819 60 60**

Fuhrer Fenster und Türen

Investition in die Zukunft.

Fuhrer Schreinerei AG
Die Fenster- und Türenfabrik
3122 Kehrsatz • Tel. 031 961 35 55
info@fuhrerschreinerei.ch
www.fuhrerschreinerei.ch

Swiss Made Fenster
Qualität und Ökologie

Atelier Regenbogen

Eggenweg 2
CH-3123 Belp
Telefon 031 819 35 65
Fax 031 819 13 06

Bastel- und Geschenkartikel

Öffnungszeiten:
Di - Fr 8.30 - 12.00 Uhr
13.30 - 18.30 Uhr
Sa 8.30 - 16.00 Uhr
Montag geschlossen

E-Mail: regenbogen-belp@bluewin.ch

REUSSER
Stefan Reusser GmbH

Spenglerei + Blitzschutz 3123 Belp Bedachungen + Fassadenbau 3110 Münsingen 3114 Wichtrach

Tel. 031 812 12 88 • Natel 079 600 90 33
www.as-reusser.ch • info@spenglerei-reusser.ch

*Stahlblech *Fassaden *Flachdächer *Dachfenster *Isolationen *Spenglerei *Blitzschutz *Profilbleche *Gerüste *Dachreinigung *Reparaturen

Kleintierzüchter

Der Zahn der Zeit. hg. Im Jahre 1968 wurde unser Vereinshaus, das früher als Baracke auf dem Gelände des Gaswerks in Bern stand, auf dem Areal der Gassackergrube in Belp errichtet. Dies war der Startschuss zur Errichtung der heutigen Kleintiersiedlung. Im Laufe der Jahre diente es bis heute als wichtiger Treffpunkt für Vereinsmitglieder sowie Freunde der Kleintierzucht. Im Jahr 2019 musste die grosse Tanne unmittelbar daneben aus Sicherheitsgründen gefällt werden. Es wurde zudem festgestellt, dass sich das Vereinshaus im Laufe der Zeit auf einer Seite abgesenkt hat. Deshalb wurde im Oktober letzten Jahres mit einfachen Mitteln das Vereinshaus angehoben und ins Lot gesetzt. Ungefähr 15 cm in einer Ecke mussten ausgeglichen werden. Auch der Rasenplatz vor dem Vereinshaus hat sich über die Jahre verändert und erschwerte uns in der Vergangenheit das Aufstellen des Festzelts, das für Anlässe gebraucht wird.



Mittels Bagger haben wir 12 Kubikmeter Humus verteilt, um eine ebene Fläche zu schaffen. Dies geschah am morgen früh noch im Nebel. Das Ziel war, bis zum Abend mit den Arbeiten fertig zu sein. Neue Rasenabschlüsse wurden gelegt und rund um das Klubhaus Balmholzschotter verteilt. Die Pflasterung zum Eingang wurde entfernt und neu gelegt. Gegen Abend waren die Arbeiten bei einbrechender Dunkelheit fast fertig.



Jedoch trübte ein Wasserleitungsbruch kurz vor Feierabend die Stimmung. Nach kurzer Hektik konnte auch dafür eine prompte Lösung gefunden werden und der Schaden wurde fachmännisch behoben. Schlussendlich nahmen wir es mit viel Humor und säten bei einbrechender Dunkelheit den



Rasen an. Somit war das Tagesziel erreicht und ein geselliger Tag ging zu Ende. Wir danken allen freiwilligen Helfern für ihren Einsatz. Ein grosser Dank geht an die **Kästli Bau AG Rubigen** sowie die **Firma Zaugg Belp AG**, die uns mit einem grossen Sponsoring unterstützt haben. Auch in Zukunft stehen weitere kleine und grössere Arbeiten an. Unter anderem muss die Fassade neu gestrichen werden. Dies dient zum Erhalt dieses gemütlichen Treffpunktes für die Zukunft.

Hauptversammlung. Am Samstag, 12. März, findet im Vereinshaus die Hauptversammlung statt, Beginn: 18 Uhr. Es gelten die 2G-Regeln. Alle Aktivmitglieder sind herzlich willkommen.

Verein für Pilzkunde

Jahresprogramm. mik. Noch ist der Winter nicht vorbei und das Pilzvorkommen in der Natur beschränkt sich weiterhin auf Totholzpilze, die allenfalls bei genauem Hinschauen gefunden werden können. Jedoch ist das Jahresprogramm im Grossen und Ganzen aufgestellt, wobei zu erwähnen ist, dass es am Samstag, 26. März, um 9 Uhr, mit der ersten Exkursion losgeht. Dabei steht im Fokus, an der Emme bei Lützelflüh, Ausschau auf die ersten Morcheln zu halten. In derartigen Auenwäldern können aber auch bereits andere Frühjahrespilze wie Zapfenrüblinge oder erste Helmlings-, Faserlings- oder Rüblingsarten gefunden werden. Gerade im Frühling können diese Arten, aufgrund der noch sehr eingeschränkten Artenvielfalt, sehr einfach gelernt und wiedererkannt werden. Das vollständige Jahresprogramm ist bereits auf der Vereinshomepage, unter www.pilzverein-belp.ch, verfügbar.



Wie bereits angekündigt, findet auch die diesjährige Hauptversammlung online, bzw. per Post und E-Mail statt. Auf eine rege Teilnahme an den Anlässen sowie den Bestimmungsabenden freut sich der Verein und hofft auch, die Hauptversammlung im nächsten Jahr wieder wie gewohnt, physisch, durchführen zu können.

Kronenbecherling (*Sarcosphaera coronaria*, Jacq. / J. Schröt.)



Elternverein/Spielgruppe Bäremani



«**Bastelzeit ist eine schöne Zeit.**» mc. Kneten ist so was Schönes! Meist tun wir dies mit Spiel- oder Salzteig, natürlich sind auch Ton, Kleister, Sand oder Schnee herrlich geeignet. Der Spielteig kommt meist bereits am ersten Spielgruppenmorgen zum Einsatz, denn Nervosität, Angst und andere Emotionen

lassen sich herrlich durchkneten, formen und spielend verarbeiten. Auch während des Jahres kommt der Teig immer wieder am Werkstisch zum Einsatz, ohne Vorgaben und Anleitung entstehen haufenweise Pizzen, leckere Kuchen, Würmer, Würste, Schneemänner und so weiter, der Fantasie ist dabei keine Grenze gesetzt. Dabei werden auch Werkzeuge eingesetzt, so gehören Teigroller, Gütziförmli und Plastikmesser zur Grundausstattung des Knettisches dazu. Mit Salzteig lassen sich dann wunderbar haltbare Kunstwerke gestalten, kombiniert mit Naturmaterialien oder anderen Gegenständen entstehen allerlei Tiere, Kerzenhalter, Anhänger und vieles mehr.



Für alle, die gerne zuhause auch einen weichen und geschmeidigen Spielteig machen möchten, hier die Anleitung: 2 Tassen Mehl, 1 Tasse Salz und 1 Teelöffel Weinsteinpulver (Kaliumhydrogentartrat, erhältlich in der Drogerie) zusammen vermischen. 2 Tassen kochend heisses (wichtig) Wasser und 1 EL Öl dazugeben. Mit einer Kelle alles verrühren, sobald der Teig etwas abgekühlt ist, von Hand schön zu einem Teig verkneten.

Natürlich kann der Teig auch mit Lebensmittelfarbe (am besten mit dem Wasser beigegeben) eingefärbt werden. Gut verschlossen hält er sich monatelang!



Tag der offenen Spielgruppentüre. Liebe Eltern, gerne stellen sich unsere Spielgruppenleiterinnen Ihnen und Ihren Kindern vor und präsentieren Ihnen unsere Spielgruppe sowie den Spielgruppenraum. Kommen Sie vorbei und lernen Sie somit alles genau kennen. Sie können Fragen stellen und sich alles genauestens anschauen. Danach sollte einer Anmeldung im Bäremani nichts mehr im Wege stehen. Wir freuen uns auf euch.

Der Anlass findet am Samstag, 26. März, 9 bis 11.30 Uhr im Dachstock an der Muristrasse 4 statt.

Frauenverein

Personen für Fahrdiensttelefon gesucht. dt. Unser Fahrdienst richtet sich an Menschen mit eingeschränkter Mobilität, die nicht in der Lage sind, öffentliche Verkehrsmittel zu benutzen. Wir sind kein professionelles Taxiunternehmen. Es werden Fahrten zum Arzt, zu therapeutischen Behandlungen, zu Kuraufenthalten und zu geselligen Anlässen angeboten. Wir besitzen zudem 2 Behindertenfahrzeuge, in denen Personen im Rollstuhl sitzend transportiert werden können. Das Fahrdiensttelefon, 079 619 76 70, ist von Montag bis Freitag, zwischen 8 und 11 Uhr, für Reservationen offen. Fahrgäste werden gebeten, sich möglichst frühzeitig anzumelden. **In der Regel benötigen wir 3 Arbeitstage, um die gewünschte Fahrt zu organisieren.**



Damit der Telefondienst 5 Tage in der Woche gewährleistet werden kann, **suchen wir dringend Personen, gerne auch Männer**, die Zeit und Freude haben, die Anfragen für Fahrten entgegenzunehmen und zu vermitteln. Nähere Auskunft erteilt Ihnen gerne die Ressortleiterin Anita

Hirschi, 031 819 60 82 oder 076 506 41 88.

Voranzeige: 11. Mai, Hauptversammlung im Aaresaal, Dorfzentrum und die Repair Cafés, 28. Mai, 24. September und 15. Oktober im Pfarrheim Heiliggeist am Bürggässli 6.

Jungtschi



Start ins neue Jahr. em. Das Jahr hat begonnen, und so auch ein weiteres Jungtschijahr mit neuem, spannendem Programm. Im nächsten Semester soll das Gebet «Unser Vater» kennengelernt, vertieft und angewendet werden. Deshalb haben die Kinder am ersten Jungtschinachmittag nach der Winterpause gelernt, was es heisst, zu beten. Eingebettet war dieses Thema wie immer in ein vielseitiges und abenteuerliches Programm. Trotz des frostigen Wetters durchstreiften die einzelnen Jungtschargruppen die Wälder rund um Belp. Neben Spiel und Spass konnte man sich am Feuer aufwärmen, auf dem ein feines Zvieri zubereitet wurde. Ausserdem sind die Kinder immer wieder motiviert am Bauen, Dekorieren und Basteln ihres Jungtschiplatzes im Wald. Dabei lernen sie, wie man richtig mit einem Beil umgeht, wie die Säge am besten eingesetzt wird und wie man mit Schaufel und Pickel ein Loch gräbt. Am zweiten Jungtschinachmittag im Januar hörten die Kinder passend zu der ersten Zeile des «Unser Vater» das Gleichnis aus der Bibel vom verlorenen Sohn und lernten, wie wir alle Gottes Kinder sind. Man kann gespannt sein, wie es weiter gehen wird. Alle Kinder ab dem 2. Kindergartenjahr sind herzlich eingeladen, am Programm teilzunehmen. Der nächste Jungtschinachmittag findet am 26. Februar wie immer von 14 bis 17 Uhr statt.

Infos. David Liechti, 079 958 91 73, www.jungtschi-belp.ch

Ludothek

Öffentlicher Spieleabend am 6. April. sp. Wir freuen uns, nach langer Zeit endlich wieder einen öffentlichen Brettspielabend für Erwachsene durchführen zu dürfen! Dieser findet am Mittwoch, 6. April, von 19 bis 22 Uhr in der Pfruenschüür statt. Im Unkostenbeitrag von 5 Franken pro Teilnehmendem sind Getränke und etwas zum Knabbern inbegriffen. Es werden die aktuellen Bestimmungen des Veranstaltungsortes gelten. Bitte melden Sie sich bis Mittwoch, 30. März, per Mail an info@ludothek-belp.ch oder persönlich während Ihrem



nächsten Besuch in der Ludothek an. Weitere Informationen finden Sie auf unserer Website www.ludothek-belp.ch. Wir freuen uns auf einen geselligen Abend mit vielen spielefreudigen Teilnehmenden!

Frühlingsgefühle? Fahrzeuge! Mit den ersten Frühlingsblumen steigt auch die Lust, wieder draussen zu spielen. Das geht super mit unseren tollen Fahrzeugen oder unseren Aussenspielen. Eine sorgfältige Runde Probefahren in der Ludothek ist ausdrücklich erlaubt, sofern es die Anzahl Kunden im Geschäft zulässt. Das ganze Sortiment ist auf unserer Website zu finden und darf selbstverständlich auch vorreserviert werden.

Öffnungszeiten (ausser Ferien): Dienstag 9 bis 11 Uhr, Mittwoch 15 bis 17 Uhr, Freitag 17 bis 19 Uhr, Samstag 10 bis 12 Uhr

Pfadi Wärrenfels

17/24 Geheimcode zum Start. jv. Was bedeutet dieser Code? Gleich zum Start ins neue Jahr musste dieses Geheimnis gelüftet werden. Bekannt war der Code allen Pfadfindern, denn er kam im Fotojahresrückblick vor, mit dem Hinweis, sich diesen zu merken und gemeinsam während der nächsten Aktivität zu knacken. So trafen sich Anfang Januar alle Pfadis von Wärrenfels, um diese Aufgabe zusammen zu lösen. Dank der Mithilfe eines Genies gelang der Gruppe das Vorhaben. Die Zahlen verweisen auf die Jahre 2017 und 2024. 2017 fand das letzte **U-So-La** (Usland-Sommerlager) statt. Damals reiste die Abteilung für 2 Wochen nach Rotterdam. Im 2024 wird wieder ein grosses Abenteuer im Ausland geplant, die Destination ist noch zu bestimmen. Doch Gründe zur Freude gab es noch mehr. Mit dem neuen Jahr wurde das Jahr des **Bu-La 2022** (Bundes-Lager) eingeläutet. Im Hintergrund laufen die Vorbereitungen auf Hochtouren, an der Front bereiten sich die Teilnehmerinnen und Teilnehmer vor, indem sie zum Beispiel den **Bu-La-Song «mova – on y va»** üben. Nebst den Highlights kam auch Altbewährtes nicht zu kurz. So fand die traditionelle Abteilungsolympiade statt. Die Kinder und Jugendlichen mussten sich fürs Ersatzteam des Schweizer Kaders an den Olympischen Spielen 2022 bewerben. Eine Disziplin war das Teamskifahren.



Das alles tönt nach Abenteuer, Spass und Freude. Für alle, die schon viel von der Pfadi gehört haben und gerne auch einmal mit dabei sein möchten, findet am Samstag, **19. März**, der offizielle **Pfadi-Schnuppertag** statt. Wir freuen uns auf alle Neugierigen.



Und ausserdem ...

Seniorenbühne Belp



Achtung Hochstapler! mh. Wir versuchen es erneut! Nach einer Corona-bedingten 2-jährigen Pause freut sich die Seniorenbühne, endlich das Stück ihren treuen Besuchenden zeigen zu dürfen. Keine Gefahr – die Hochstapler treiben nämlich ihr Unwesen auf der Bühne des Aaresaals im Dorfzentrum. Seit August probte das Ensemble wieder unter der

Regie von Urs Hirschi, der zugleich auch Autor des Stückes ist. Ab Februar ist die Truppe im Kanton unterwegs und Höhepunkte sind jeweils am Schluss die «Heimspiele» in Belp.

Lassen Sie sich überraschen: ein Handkurs hilft das Problem lösen, wenn man ein Ticket braucht, Gauner und Betrogene erleben turbulente Situationen, gerechte Strafe muss sein und doch löst sich alles am Schluss auf sympathische Weise. Bild: Andreas von Gunten.

Vorstellungen im Aaresaal des Dorfzentrums: Montag, 14. März, 14 Uhr; Donnerstag, 24. März, 14 Uhr; Freitag, 25. März, 20 Uhr. **Eintritt frei, Kollekte.**

CHRIGUS

Kleintransporte und Räumungen aller Art. sh. Günstig, schnell, zuverlässig und professionell. Wir räumen Ihr Haus, Ihre Wohnung, Garage, Ihren Keller und Estrich usw. ♦ Diverse Kleintransporte nach Absprache. ♦ Umzugshilfe für kleinere Wohnungen. ♦ Räumungen, Entsorgungen (Keller, Estrich, Haus, Garage usw.).



Für weitere Fragen stehe ich Ihnen gerne zur Verfügung: 076 760 83 74 oder chrigu_contreras@hotmail.com



Einheimische Wildsträucher: Schön, dornig und voller Leben! kr. Schätze im Naturpark – eine Wissensserie über die einzigartigen Dinge im Naturpark Gantrisch.

Schaffen wir Platz für mehr Natur in unserem Garten! Damit es wieder summt und zwitschert in unseren Gärten, können wir die immergrünen exotischen Sträucher durch einheimische Wildsträucher ersetzen. Diese bieten den Wildbienen, Schmetterlingen und Vögeln einen optimalen Lebensraum und ein passendes Nahrungsangebot.

Die Vielfalt macht es aus. Verschiedene Arten, die zu unterschiedlichen Zeitpunkten blühen und Früchte tragen, gewähr-

leisten das ganze Jahr hindurch ein Nahrungsangebot für Tiere. Achten wir also auf Vielfalt im Garten!



Salweide. Dieser Wildstrauch steht an der Spitze: Er bietet 317 Tierarten, davon 96 Nachtfaltern, eine wichtige Nahrungsquelle und einen Lebensraum. **Schwarzdorn.** Insgesamt 211 Tiere finden Nahrung und ein Zuhause in diesem Strauch dank der schützenden Dornen und der frühen Blüte im Jahr. **Vogelbeere.** Nicht von ungefähr heisst dieser Strauch so: 63 Vogelarten ernähren sich von den leuchtend roten Beeren. 58 Insektenarten schätzen den Nektar der Blüten. **Pflanztipps.** Ohne Erdballen wachsen Sträucher am besten an. Eine gute Adresse für einheimische Wildsträucher ist der Pflanzgarten Thanwald, www.pflanzgartenthawald.ch. Am ausgewählten Standort ein Pflanzloch ausstechen, das in Höhe und Tiefe zirka dem 1,5-fachen Durchmesser des Wurzelballens entspricht. Nachdem die Pflanze in das Pflanzloch gesetzt worden ist, Wurzeln allseitig mit lockerem Boden umgeben, gleichmässig fest antreten und gut angießen. Nach der

Pflanzung die Sträucher um etwa ein Drittel kürzen. Dadurch werden die bodennahe Verzweigung und der dichte Wuchs der Sträucher gefördert.

Wildsträucher sind meist robust und pflegeleicht. Ein Ausmähen rund um den Strauch ist nur dann angebracht, wenn üppiger Krautwuchs oder Pioniergehölze wie Brombeeren den Strauch bedrängen. Ansonsten den Krautsaum nicht mähen, da er ideale Bedingungen für Tiere schafft, die in Bodennähe leben.

Hotspot der Biodiversität. Gemütliche Sitzbänke zwischen duftenden Wildsträuchern laden zum Verweilen, Beobachten und Lernen ein: Am **Waldrand Bannholz in der Gemeinde Schwarzenburg** ist dank unzähligen Stunden Freiwilligenarbeit ein Naturparadies entstanden. Auf Infotafeln wird erklärt, warum Brennnesseln weit mehr sind als schmerzendes Unkraut, aber auch wie man den eigenen Garten mit wenig Aufwand zu einer eigenen Biodiversitätsinsel macht und was es braucht, damit Igel, Blindschleiche oder Wiesel uns dabei helfen, ungeliebte Gäste fernzuhalten.

Anpacken, praktische Tipps und ein wertvolles Geschenk. Wer hilft mit? Am Waldrand Bannholz erledigen wir die anstehenden Arbeiten, erhalten wertvolle Tipps und Ideen für unseren Garten zuhause und verpflegen uns mit köstlichen regionalen Produkten. Als Dankeschön erhalten alle fleissigen Helfenden einen wertvollen Wildstrauch für den eigenen Garten. Samstag, 9. April, 9 bis 16 Uhr, Waldrand Bannholz, Gemeinde Schwarzenburg. Anmeldung an info@gantrisch.ch

Freiwillige für Bergwaldprojekte

Stärken wir den Bergwald gemeinsam! mgt. Forstliche Laien gehen in den Bergwald und leisten Freiwilligenarbeit. Begleitet von Fachleuten bauen sie Zäune um junge Bäume, damit diese gross und stark werden können, erstellen Dreibeinböcke, um Schneekriechen einzudämmen, säubern Weiden von Sträuchern, um die Weideflächen wieder nutzbar zu machen und vieles mehr: Das ist das Bergwaldprojekt. Jährlich helfen über 2000 Freiwillige tatkräftig mit, die Bergwälder und die Kulturlandschaft im Berggebiet stark und vielfältig zu erhalten. Sie unterstützen die lokalen Forstdienste dabei, Arbeiten zu erledigen, die sonst liegen bleiben würden. Denn der Klimawandel verursacht Mehrarbeit, die von den Forstdiensten allein kaum mehr bewältigt werden kann.

«Die Kombination von Profis und Laien ist wahnsinns spannend», findet der Revierförster Thomas Tschuor von Soazza GR. Die Gemeinde ist langjährige Projektpartnerin vom Bergwaldprojekt und schätzt die Zusammenarbeit mit Freiwilligen aus allen Landesteilen, Berufsgruppen und Altersklassen. Sagenhafte 90 000 Arbeitsstunden Freiwilligenarbeit konnten im 2021 durch das Bergwaldprojekt in der Schweiz geleistet werden.

Für das 2022 hat das Bergwaldprojekt wieder ein reichhaltiges Programm zusammengestellt. Sie können aus über 150 Projektwochen auswählen, wo und wann Sie sich für die Bergwälder und die Kulturlandschaft der Schweiz einsetzen

VELUX®

FÜR VELUX-DACHFENSTER SIND WIR IHRE PROFIS!

- Neueinbau
- Service und Reparaturen
- Fensterersatz
- Sonnen- und Hitzeschutz

Rufen sie uns an!
Ihre VELUX-Nummer: 031 934 20 20

IMMO PROFIS GmbH
Handwerker - Dienstleistungen

Waldheimstr. 15 3072 Ostermündigen
Tel: 031 934 20 20 www.immoprofis.ch

SERVICESHREINER VELUX-PROFIS



Wenn Sie uns zu Ihrer ersten Bank machen,
dankt es Ihnen die ganze Region.

Als Raiffeisen-Mitglied sind Sie Mitbesitzer Ihrer Bank.
Ihre Spareinlagen ermöglichen Hypotheken und Kredite für lokale KMU. Davon profitieren Sie und die Region.

Raiffeisenbank Gürbe
Telefon 031 818 20 40 | raiffeisen.ch/guerbe

RAIFFEISEN

Belp

Martin Messerli GmbH Bauunternehmung

- Tiefbau
- Hochbau
- Strassenbau
- Vorplätze
- Um- und Neubauten
- Reparaturen

- Seftigenstrasse 127
- 3123 Belp
- martin-messerli-gmbh@gmx.ch
- 079 739 69 27
- www.messerli-bau.ch

REUSSER
DACH+FASSADEN AG
Allmendstrasse 21
3127 Mühlethurnen

- Steil-/Flachdächer
- Isolationen
- Gerüstbau
- Solaranlagen
- Kranarbeiten

031 809 01 40
info@reusserag.ch
www.reusserag.ch

Physiotherapie Steinbach physio aktiv
3123 Belp

Daniel Obrist, Louise Obrist-Brechter und Team
Dipl. Physiotherapeuten, Bayweg 9, 3123 Belp
Tel. +41 31 819 72 92 Fax +41 31 819 78 36

WYHUS BELP
Weingenuss aus gutem Haus

- kompetent
- zuverlässig
- nah

Sägetstrasse 33 · CH-3123 Belp · Tel. 031 810 41 41 · www.wyhusbelp.ch

Kaiser Holzbau
Zimmerei – Innenausbau
Umbauten – Renovationen

Kirchackerweg 31 A 3122 Kehrsatz
Tel: 031 964 10 88 www.kaiser-holzbau.ch

Pneuhaus und Garage

Wyler+Kiener GmbH
Mühlestrasse 8
3123 Belp
031 819 37 50

Ihr Partner für alles rund um Ihr Fahrzeug

Buchhaltungen, Steuerberatung, Inkassi,
Firmengründungen und -umwandlungen

hulliger treuhand

Bahnhofstrasse 8, Postfach 41, 3123 Belp
Telefon 031 819 11 28,
info@hulligertreuhand.ch

Mitglied TREUHAND | SUISSE

KÖNIGLICH DRUCKEN

printzessin

immo galerie gmbh
vermietung, verkauf & verwaltung
patrick howald
ihr lokaler immobilienpartner
031 818 48 78 immogalerie.ch

straub hydraulik ag
3123 belp

Tel. 031 819 10 38
Fax 031 819 48 09
straubhydraulik@belponline.ch

CHÄS GLAUSER ...ist ANDERS!

«Nichts Unanständiges... aber nicht ständig gleich»
mehr dazu unter:
www.chaesglauer.ch

Eggenweg 2a, 3123 Belp 031 819 60 74

möchten. Abermals wird an über 40 Orten der Schweiz gearbeitet: Neu können Sie auch in Val Müstair GR einen Trockenstandort aufwerten helfen oder mit ihrer Familie in Glarus Süd den Schutzwald pflegen.

Packen Sie 2022 mit dem Bergwaldprojekt an: Stärken wir den Bergwald gemeinsam! Interessierte können sich direkt über www.bergwaldprojekt.ch für eine Projektwoche anmelden.



Das Bergwaldprojekt sucht Freiwillige für das laufende Jahr. Bei einem einwöchigen Arbeitseinsatz im Bergwald setzen sich Frauen und Männer von 18 bis 88 Jahren unter fachlicher Leitung für die Pflege und den Erhalt eines Schutzwalds oder einer Kulturlandschaft ein. Gemeinsam führen sie forstliche Arbeiten aus und vermehren ihr Wissen über die Natur und die ökologischen Zusammenhänge. Übernachtet wird dabei in einfachen Unterkünften im Einsatzgebiet, die Verköstigung ist regional, saisonal und biologisch. Auch Schulen und Unternehmen sind willkommen. Weitere Informationen dazu finden sich unter www.bergwaldprojekt.ch



Warum in die Stadt fahren?

Berücksichtigen Sie doch bei Ihren Einkäufen unsere Inserenten, die ihrerseits wieder den Belper unterstützen.



Wo Wandervögel auf Schneehasen treffen.

sw. Nicht nur in der eis- und schneefreien Zeit wandern, sondern immer mehr auch im Winter.

Bereits über 80 Prozent aller knapp 4 Millionen Schweizer Wanderinnen und Wanderer sind auch in der kalten Jahreszeit auf den hiesigen Wanderwegen unterwegs.

Glitzernder Schnee, knirschende Schritte und gedämpfte Geräusche – ein Ausflug in die Natur lohnt sich auch im Winter. Landesweit steht den Wanderinnen und Wanderern dafür ein signalisiertes Winterangebot mit einer Gesamtlänge von rund 6000 Kilometern – unterteilt in Winterwanderwege und Schneeschuhrouten – zur Verfügung.



Immer beliebter werden insbesondere die Schneeschuhtrails: Gemäss schweizweiten Befragungen hat sich die Anzahl der Schneeschuhläuferinnen und -läufer in den letzten 12 Jahren verdreifacht. Besonders populär ist der Wintersport in der Romandie, wo anteilmässig gut doppelt so viele Personen auf Schneeschuhen unterwegs sind wie in der Deutschschweiz. «Um die immer grösser werdende Anzahl der Winterausflügler über die Wintersignalisation und die Anforderungen der Winterwanderwege und Schneeschuhrouten aufzuklären, haben wir ein animiertes Kurzvideo auf YouTube zum Thema produziert», begründet Michael Roschi, Geschäftsleiter der Schweizer Wanderwege, die dritte Publikation aus der «Like to Hike»-Serie auf YouTube oder unter www.like-to-hike.ch.

Im Winter weist pink den Weg. Erkunden lassen sich die Winterlandschaften auch auf den gelb, weiss-rot-weiss oder weiss-blau-weiss markierten Wanderwegen. Empfohlen ist dies allerdings nicht. Denn die Wege werden im Winter weder kontrolliert noch unterhalten und können so unbegebar oder gar gefährlich sein. «Seit einigen



Jahren bauen wir zu diesem Zweck gemeinsam mit den Kantonen ein spezielles Winterwanderangebot auf. Die Signalisation dafür ist pink und wird alljährlich extra für den Winter montiert», erklärt Daniela Rommel, die bei den Schweizer Wanderwegen für die Winterangebote verantwortlich ist. Dank den auffälligen Markierungen und den entsprechenden Piktogrammen auf den Wegweisern sind Winterwanderwege und Schneeschuhrouten leicht erkennbar. Während Winterwanderwege meist auf dem bestehenden Wegnetz verlaufen und für ein einfacheres Vorwärtskommen präpariert werden, bleiben Schneeschuhrouten naturbelassen. Durch den Tiefschnee stapfend kann so das unberührte Winterwunderland erkundet werden. Um dieses langfristig geniessen zu können, ist es im Winter besonders wichtig, auf den bezeichneten Wegen zu bleiben, Hunde gerade im Wald an der Leine zu führen und Wildruhezonen oder Wildtierschutzgebiete zu respektieren. «Da Wildtiere gezwungen sind, im Winter besonders sorgfältig mit ihren Energiereserven umzugehen, müssen Störquellen möglichst vermieden werden», gibt Daniela Rommel zu bedenken.

Langfristige Stärkung des signalisierten Winterangebots. Seit 2020 ist der Verband Schweizer Wanderwege offiziell als nationale Fachorganisation für signalisierte Winterwanderwege und Schneeschuhrouten anerkannt. Im März desselben Jahres hat er gemeinsam mit dem Bundesamt für Strassen ASTRA, SchweizMobil und der BFU, Beratungsstelle für Unfallverhütung, die erste Fachgrundlage für die Planung, die Signalisation und den Betrieb von Winterwanderwegen und Schneeschuhrouten herausgegeben. Im Aufbau ist zudem ein digitales Inventar aller in der Schweiz vorhandenen Winterangebote analog zu den bereits verfügbaren Geodaten des Wanderwegnetzes für die schnee- und eisfreie Zeit. Schon heute sind auf der Website der Schweizer Wanderwege rund 200 Routenvorschläge für den Winter verfügbar.

Weitere Informationen unter www.schweizer-wanderwege.ch/winter und www.like-to-hike.ch

Verband Schweizer Wanderwege. Schweizweit steht ein Wanderwegnetz von über 65 000 Kilometern zur Verfügung. Es verbindet die schönsten Landschaften – vom Naherholungsgebiet bis zum alpinen Gebirge. Dieses weltweit einzigartige Angebot gehört zu den Erfolgen des Verbands Schweizer Wanderwege mit seinen 26 kantonalen Wanderweg-Organisationen. Seit 1934 setzen wir uns für attraktive, sichere und einheitlich signalisierte Wanderwege ein. Zu unserer Arbeit gehören die Planung und die Qualitätssicherung der Wanderweginfrastruktur im Auftrag des Bundesamts für Strassen. Die Grundlagen dafür sind in der Bundesverfassung verankert. Als Fachexperten informieren und inspirieren wir ein breites Publikum mit Wandervorschlägen, Events und Wanderpublikationen. So fördern wir das Wandern als naturnahe Freizeitbeschäftigung und als Beitrag zur Gesundheitsvorsorge. Ebenfalls setzen wir uns auf politischer Ebene für das Wanderwegnetz ein. Diese Leistungen können wir dank dem Engagement von 1500 Freiwilligen sowie der finanziellen Unterstützung von Gönnern, Mitgliedern und Firmen erbringen. www.schweizer-wanderwege.ch / blog.wandern.ch



Aus dem Gemeinderat

Ortsplanung – erneute Volksabstimmung Ende 2022 ist in Arbeit. bm. Die Stimmberechtigten haben am 26. September 2021 alle Vorlagen zur Ortsplanung abgelehnt. Nun stellt sich die Frage, ob damit das Thema für die kommenden Jahre vom Tisch ist. Obwohl der Gemeinderat das Ergebnis voll und ganz akzeptiert, ist die Antwort auf diese Frage klar: Nein, das Thema ist nicht vom Tisch. Die Gemeinde hat einen Planungsauftrag, von dem sie durch die Ablehnung im vergangenen Herbst nicht entbunden ist.

Sowohl der Bund wie auch der Kanton Bern haben in den letzten Jahren Verordnungen erlassen, die über Einträge in den Baureglementen und Zonenplänen der Gemeinden umgesetzt werden. Für diese Umsetzung bestehen Fristen, die unbedingt eingehalten werden müssen. Der weitere Grund, weshalb eine baldige erneute Abstimmung nötig ist, liegt in den bereits mehrfach kommunizierten Projekten auf unseren Schulanlagen. Die Bestimmungen im Baureglement für die Zone der Schulanlage Mühlematt müssen angepasst werden, damit die Planung des Neubaus aufgenommen werden kann. Diese Planung zu starten, bevor die Bauordnung dafür stimmt, ist der falsche Weg. Um es hier in Erinnerung zu rufen: In der «Mühlematt» ist ein Raumluftschadstoff entdeckt worden, dem momentan mit Luftreinigungsgeräten begegnet wird, der aber eine bauliche Sanierung dringend macht. Die Gemeindeversammlung vom Herbst 2020 hat einen Antrag gutgeheissen, wonach die gesamte Anlage neu zu beplanen sei. Weiter müssen die beiden Zonen «Dorfschule» und «Schloss» zusammengelegt werden. Nur so sind die Voraussetzungen geschaffen, um dereinst die 115-jährige Dorfturnhalle ersetzen zu können.



Über die Details der neuen Ortsplanung wird sich die Bevölkerung bereits im kommenden Frühling ins Bild setzen kön-

nen. Und der Gemeinderat wird bemüht sein, über diverse Kanäle klar und umfassend zu informieren. Was sich bereits heute sagen lässt: Die neue Abstimmungsvorlage wird einfach und überblickbar sein. Sie wird die Anliegen der Bevölkerung bezüglich Wachstum und Verkehr berücksichtigen.

Erneuerung Schulanlage Mühlematt



Newsletter abonnieren. anb. Der Architekturwettbewerb ist abgeschlossen. Alle Projekte – inklusive Siegerprojekt – waren in einer Ausstellung Ende 2021 öffentlich zugänglich.

Wie geht es im 2022 weiter? Was sind die nächsten Schritte? **Die Plattform www.muehlemattbelp.ch bietet Infos** zum Projektverlauf mit Bildern, Interviews und Blogbeiträgen. Bereits 122 Personen haben sich auf der Plattform für den Newsletter angemeldet. Newsletter abonnieren, sporadisch informiert werden und ganz einfach auf dem Laufenden bleiben.

Die neue Mühlematt: Für Kinder. Für Erwachsene. Für Belp.



Einwohnerstatistik

Anfang Jahr wohnten hier 11 648 Personen. fs. Mit dem Rückgang der Bautätigkeit hat sich in den letzten Jahren in unserer Gemeinde die Einwohnerzahl auf etwas über 11 600 eingependelt. Gegenüber dem Vorjahr, als am Anfang noch 11 685 Personen angemeldet waren, ging die Zahl nun leicht zurück und lag auf Anfang 2022 bei 11 648 Personen. Inbegriffen sind hier ebenfalls die 120 Belperinnen und Belper, die gegenwärtig einen auswärtigen Wochenaufenthalt ausweisen. Wenn man um rund 100 und 50 Jahre zurückschaut, so zeigt sich insgesamt doch ein eigentlich enormer «Zuwachs»: 1920 wohnten 3225 Leute hier und 1970 waren es dann 6582. Damit aber nur etwas mehr als die Hälfte von heute. Mit anderen Worten: Der grosse Aufschwung in unserer Gemeinde fand demnach in den letzten 50 Jahren statt! Das Zusammengehen mit Belpberg vor 10 Jahren war mit 423 Personen für

Das Wort des Gemeindepräsidenten

Liebe Belperinnen und Belper. Diese Zeilen tippe ich am Tag, an dem der Bundesrat erklärt, es sei ein schöner Tag. Dabei meint er nicht das Wetter, denn heute scheint die Sonne keine Minute. Nein, heute kündigt der Bundesrat wesentliche Lockerungen an. Endlich! Ich finde, es sei dringend nötig, dass wir uns wieder «normal» begegnen könnten. Dass unsere Vereine ihre Hauptversammlungen und Vereinsanlässe durchführen können und dafür Tische und Bänke aufstellen können, ohne mit Absperrband die gebotene Distanz zu markieren. Diese Nähe hat gefehlt. Diese Zeit hat uns etwas fremd werden lassen. Ich glaube, wir werden erst mit zeitlicher Distanz erkennen, wie viel oder wie wenig Gift die Pandemie in unsere Gesellschaft gestreut hat.

Letzte Woche hatten wir Freunde zu Besuch, verbrachten einen guten Abend zusammen. Bald hat sich herausgestellt, dass sie wohl nicht Leugner der Pandemie sind, aber doch klare Kritiker der von den Behörden verordneten Massnahmen. Sie stehen zu ihrer Aussage, vom Bundesrat angelogen worden zu sein. Wenige Tage danach haben die Freunde geschrieben und einen Punkt aufgegriffen, den wir erst spät abends beleuchtet haben: Dass die Pandemie bei vielen Leuten ein Grund-Misstrauen gegenüber den Behörden eingepflanzt hat. In ihrer Nachricht schreiben sie, sie hätten während einer Winterwanderung darüber nachgedacht. Was die Pandemie betreffe, fänden sie ihr



Misstrauen immer noch richtig und begründet. Doch würden sie erkennen, dass es problematisch sei, wenn daraus ein generelles Misstrauen gegenüber den Nachrichten der Wohngemeinde, des Kantons oder des Bundesrats geworden sei.

Ich hoffe, wir sind auf dem Weg zurück!

Benjamin Marti

den Anstieg der Bevölkerungszahl in unserer Gemeinde nicht massgebend. Dass unser Dorf mit der Fusion aber einen eigenen Berg erhalten hat, ist dagegen auf jeden Fall von grösserer Bedeutung!

Rückläufige Zahl der Schweizerinnen und Schweizer: Von den 9879 «Einheimischen» (Vorjahr = 9921) sind 5065 (5093) weiblichen und 4814 (4828) männlichen Geschlechts. Bei den Personen ohne Schweizer Pass, total 1769 (1764), machen die Frauen 856 (850) und die Männer 913 (914) Personen aus. Die wenigen Leute mehr machten es aber aus, dass der Prozentwert auf annähernd 15,2 Prozent anstieg. Damit liegt unsere

Gemeinde aber längst nicht auf dem hohen Niveau, wie es bekannterweise in den Städten vorzufinden ist.

Noch ein Detail: Bei den Belp-Burgern, d. h. den Personen mit Heimatort **Burgergemeinde Belp**, gibt es auch immer wieder kleine Änderungen: Wohnten Anfang 2021 340 **Belp-Burger** hier, sind es aktuell nur noch 330. – Dagegen ist die Zahl der Personen mit Heimatort **Belp-Einwohnergemeinde** von 520 auf 524 angestiegen.

Minim weniger Stimmberechtigte: Im letzten Jahr ist (analog dem minimalen Rückgang der Bevölkerung) die Zahl der hier Stimmberechtigten von 8238 auf 8198 zurückgegangen. Die Frauen machen mit der Zahl von 4249 (Vorjahr = 4273), gegenüber den Männern mit 3949 (3965), anhaltend eine Mehrheit aus!



Vor gar nicht so langer Zeit gab es hier noch richtige Winter: Zum Beispiel 2005, wo sich das Dorf Ende Januar so richtig sauber und schön in Weiss präsentierte. Damals wohnten hier 9711 Personen. Aktuell sind es 11 648. Da hats halt logischerweise keinen Platz mehr für Schnee!

Coop Gemeindeduell

schweiz.bewegt. ms. Das «Coop Gemeindeduell von schweiz.bewegt» ist das grösste nationale Bewegungsprojekt für Gemeinden. Belp nimmt als aktive Gemeinde am diesjährigen Projekt, das vom 1. – 31. Mai stattfindet, teil.

Für **Samstag, 21. Mai, ist der Belper Bewegungstag** geplant. Weitere Informationen zu den geplanten Aktivitäten folgen zu gegebener Zeit.

Vermietung Forsthaus Weierboden – wir sind online

Reservation unter www.forsthaus-belp.ch. Die Burgergemeinde vermietet das Forsthaus Weierboden (am Belpberg) für private Anlässe wie Familien- und Geburtstagsfeiern, Firmenanlässe usw. Das Haus hat Platz für max. 50 Personen und bietet zweckmässig eingerichtete Küche, Schwedenofen, Grill im Aussenbereich (behindertengerechter Ausbau). – Miete inkl. Geschirr 290 Franken.

Auskünfte und Reservation bei Jolanda Bachmann, Administration Forsthaus, 079 371 54 74.

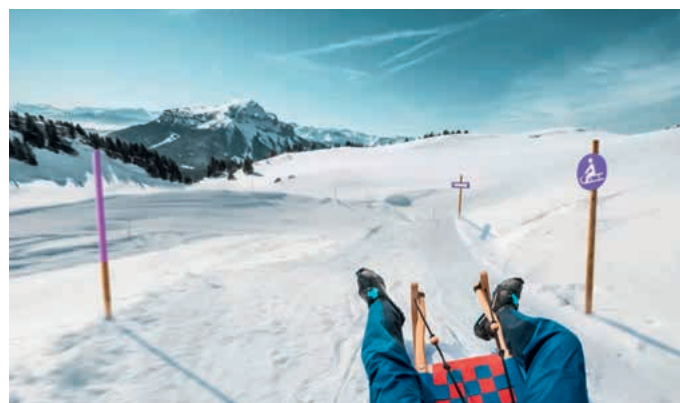
bfu-Sicherheitstipp



Schlitteln ohne Unfall. Sicher ins Tal statt ins Spital. Mit Tempo und Juchzer den Hang hinunter: Schlitteln macht Spass. Damit nichts passiert, lohnt es sich, gut ausgerüstet auf den richtigen Schlitten zu sitzen – und sich korrekt zu verhalten.



Schlitteln können alle. Oder? Die Zahlen sprechen eine etwas andere Sprache. Pro Jahr enden immer noch rund 6300 Schlittenfahrten der Schweizer Bevölkerung bei der Ärztin oder beim Arzt. Um das zu verhindern, braucht's als Erstes die passende Ausrüstung. Helm aufsetzen, Rückenprotektor anziehen und hohe, feste Schuhe mit gutem Profil tragen. Bei eisiger Unterlage zusätzlich mit Bremshilfen – die gibt es im Fachgeschäft oder online zu kaufen. Am sichersten schlittelt man mit einem Rodel. Das ist ein spezieller Holzschlitten, der sich auch auf festen und eisigen Unterlagen gut lenken lässt. **Die wichtigsten Tipps:** ❄ Helm tragen. ❄ Hohe, feste Schuhe mit gutem Profil tragen – bei eisigen Verhältnissen zusätzlich mit Bremshilfen. ❄ Nur auf markierten Schlittelwegen – die mit einem lila Schild markiert sind – oder auf hindernisfreien Wegen und Hängen mit freiem Auslauf schlitteln. ❄ Am besten mit einem Rodel schlitteln. ❄ Die 10 Schlittel-Verhaltensregeln einhalten.



Als Zweites ist es wichtig, sich korrekt zu verhalten. Rücksicht nehmen, Geschwindigkeit anpassen oder mit Abstand überholen: Die BfU hat zusammen mit Seilbahnen Schweiz und Swiss Sliding 10 Verhaltensregeln für sicheres Schlitteln aufgestellt. Alle Regeln und weitere Tipps für sicheres Schlitteln finden Sie auf bfu.ch/schlitteln

Peter Räber, bfu-Sicherheitsdelegierter der Gemeinde, 031 819 21 13, 079 246 43 88 oder bfu-belp@belponline.ch

Kinder- und Jugendfachstelle (Kijufa)

Zuversichtlich und motiviert startet die Kinder- und Jugendfachstelle ins neue Jahr. Sie kommt nicht darum herum, Anpassungen aufgrund der Corona-Massnahmen zu kommunizieren. Bei sämtlichen Angeboten gilt bis auf weiteres für Kinder und Jugendliche der 1. bis 9. Klasse Maskenpflicht. Jugendliche ab 16 Jahren unterliegen der 3G-Regelung (geimpft, genesen oder getestet). Alle Informationen finden sie auf unserer Homepage www.jugendfachstellebelp.ch Für Fragen oder bei Unklarheiten sind wir per Mail oder telefonisch erreichbar: info@jugendfachstellebelp.ch oder 031 819 44 34 / 079 252 90 05.

In dieser schwierigen und verrückten Zeit sind Kinder und Jugendliche, aufgrund der strengen Massnahmen bezüglich der sozialen Kontakte, besonders herausgefordert. Diese sind für die Entwicklung in diesem Alter ausserordentlich wichtig. Daher ist es wertvoll, dass wir die Öffnungszeiten anpassen, die Angebote optimieren und die Kinder und Jugendlichen so weit wie möglich miteinbeziehen. Kinder und Jugendliche brauchen Räume, wo sie sich in der Freizeit treffen können.

Jobbörse. Suchen Sie Hilfe im Haushalt, beim Einkaufen oder Rasenmähen? Möchten Sie ausgehen und benötigen eine Babysitterin/einen Babysitter? Benötigen Sie Hilfe beim Reinigen oder Schneeschaufeln?

Jugendliche unterstützen Sie beim Fenster putzen, in der Kinderbetreuung und bei anderen zahlreichen Tätigkeiten.

Melden Sie sich bei der Jobbörse Belp (Kinder- und Jugendfachstelle) und erteilen Sie uns Ihren Auftrag. Bei uns haben sich Jugendliche für kleinere Jobs angemeldet. Wir finden für Sie die passende Person und nehmen Kontakt mit Ihnen auf. Somit ermöglichen Sie einem jungen Menschen, Erfahrungen zu sammeln und das Taschengeld aufzubessern.

Anmeldung unter 031 819 44 34. Falls niemand im Büro erreichbar ist, sprechen Sie bitte auf den Telefonbeantworter oder schreiben Sie uns eine E-Mail an info@jugendfachstellebelp.ch



Spiefest. Auch in diesem Jahr findet Anfang Juni das Spiefest in unserer Gemeinde statt. Für das Organisationskomitee suchen wir 1 bis 2 Personen, die motiviert sind mitzuhelfen. Diese Arbeit ist ehrenamtlich. Zusammen mit Belper Vereinen stellen wir jährlich ein Spiefest für Kinder und Familien auf die Beine. Das Team der Kinder- und Jugendfachstelle bedankt sich im Voraus herzlich für das Interesse. Bitte melden Sie sich bei david.baehler@jugendfachstellebelp.ch

FERIENPASS

Der Frühlings-Ferienpass steht vor der Tür! II. Über 60 abwechslungsreiche Angebote warten diesen Frühling auf die Schülerinnen und Schüler vom Kindergarten bis zur 9. Klasse. Wie wärs beispielsweise mit Klettern, Hornussen, Fussball, Fechten, Ping Pong oder Tanzen? Oder lieber etwas Handwerkliches wie eine Schatzkiste bauen, einen Stoffbeutel nähen oder einen Becher töpfeln? 13 tierische Kurse sind ebenfalls im Programm, z. B. «Erlebniswelt Bauernhof», «Jungtiere im Dählhölzli» oder «Schlittenhunde-Abenteuer». Wem das noch nicht reicht, der könnte auch Osterhasen giessen, einen Blick in die Druckerei werfen, über dem Feuer kochen, Badekugeln selbst machen, Pralinen herstellen und noch vieles mehr. Zu entdecken sind **alle 64 Kurse online** unter www.ferienpassbelp.ch

Anmeldungen im Onlineportal werden vom **20. Februar bis 13. März** entgegengenommen.

Wir verfolgen die Covid-19-Entwicklung aufmerksam und reagieren laufend auf die aktuelle Situation. Alle Kursleitenden müssen ein Corona-Schutzkonzept einreichen. Wir werden alles, was möglich und vernünftig ist, unternehmen, um den Ferienpass im Frühling anzubieten. Kurzfristige Änderungen und Kursabsagen sind aber nicht ausgeschlossen.

Kulturelle Unterstützungsbeiträge

Beitragsgesuche einreichen. ms. In unserer Gemeinde ist die Bildungs- und Kulturkommission für Unterstützungsbeiträge im kulturellen Bereich zuständig.

Beitragsgesuche (Dossier inkl. Budgetierung) für das Vergabjahr 2022 können im Frühling und im Herbst bei der **Abteilung Generationen und Soziales, Gartenstrasse 2, Postfach 64, 3123 Belp**, eingereicht werden.

Gestützt auf interne Richtlinien zur Beurteilung von kulturellen Beitragsgesuchen vergibt die Kommission an Projekte jährlich einen Betrag von insgesamt 5000 Franken.

Die Förderung kultureller Vielfalt in Belp steht dabei im Zentrum.

Bei Fragen steht Martin Schlapbach, Leiter Generationen und Soziales, 031 818 22 66, zur Verfügung.

Fahrdienst

Fahrdienst für Kranke, Betagte und Behinderte

Vermittlung: Frauenverein, Telefon 079 619 76 70.

Anmeldung Montag bis Freitag 8 bis 11 Uhr

Unplugged im Schloss

Konzertreihe im Festsaal Schloss. ms. Am **17. März** präsentieren wir Ihnen als zweites Konzert in der Konzertreihe **Unplugged im Schloss – Copyplay.ch**



Die beiden Berner Musiker und Sänger Pascal Dussex und Bruno Dietrich widmen sich älteren sowie neuen und bekannten Pop-, Soul-, Jazz- und Rock-Songs. Nebst ihren markanten Stimmen kopieren und spielen sie die Lieder auf ihre eigene Weise mit abgespeckter Instrumentierung. **Weitere Konzerte** dieser Reihe finden am **Donnerstag, 19. Mai, und Donnerstag, 30. Juni, 20 Uhr**, statt. Eintritt frei, Kollekte. Zutritt nur mit Covid-Zertifikat. Gemütliche

Ambiance, Stil und eine tolle Stimmung bei Musik und einem Glas Wein – **das ist Unplugged im Schloss.**

Bildungs- und Kulturkommission Belp



MUSIKSCHULE
Region
GÜRBETAL

Angebot – Einsteiger-Gruppenunterricht. ds. **Was:** gemeinsam mit anderen im abwechslungsreich angeleiteten Gruppenunterricht während eines Jahres vertieft ein Instrument – oder je nach Kursangebot auch die Stimme oder verschiedene Instrumente – kennenlernen, erste Grundlagen erarbeiten, zusammen Musik machen. Nach dem Jahreskurs wird sorgfältig geprüft, wie die Gruppenmitglieder auf dem Weg, aktiv zu musizieren, weiter optimal begleitet werden können. **Gruppengröße:** mindestens 3, maximal 5 Kinder. **Wann und wo:** s. Kursausschreibung unter www.ms-guerbetal.ch. **Lektionsdauer:** 40 Minuten – 18 Lektionen/Semester. **Kosten:** 300 Franken/Semester (Kursdauer 2 Semester). **Instrument:** Instrumente können gemietet werden. Die Lehrpersonen beraten Sie gerne. **Voraussetzungen:** Neugierde auf das Instrument, Lust, Musik zu machen, Bereitschaft, zu Hause zu trainieren, Die Kinder der 1. bis 6. Klassen erhalten in der Schule einen Flyer mit weiteren Informationen. Diese sind ebenfalls auf unserer Website zu finden.

Veranstaltungen – offene Türen. Samstag, 26. März, 10 bis 12 Uhr, Musikschule im Schloss, Dorfstrasse 23. Durch die Räumlichkeiten schlendern, unter Anleitung der Lehrpersonen Instrumente ausprobieren, Beratung in administrativen und pädagogischen Belangen durch Sekretariat und Schulleitung erhalten und so unser Angebot kennenlernen – wir laden Sie herzlich ein, uns zu besuchen!

Genauere Informationen zu den jeweils gültigen Covid-Schutzmassnahmen finden Sie unter www.ms-guerbetal.ch. Kinder der 1. bis 4. Klassen erhalten in der Schule einen Flyer für diese Veranstaltung. Natürlich haben wir aber auch Angebote für jüngere oder ältere Kinder und Jugendliche sowie für Erwachsene. www.ms-guerbetal.ch



Ausstellungen. Vom **4. bis 27. März** zeigen Marcel Spinnler und Daniel Rieder ihre Werke zum Thema «**Welten**». Impressionen aus der nahen Umgebung sowie fernen Gegenden verarbeiten die beiden Belper auf verschiedene Arten:

Marcel Spinnler nutzt die Cyanotypie, ein altes Entwicklungsverfahren, um seine Fotografien in einer ausdrucksstarken, urtümlichen Weise darzustellen.



Daniel Rieder konzentriert sich bei der Umsetzung seiner Motive auf das Spiel von Licht und Farbe, Bewegung und Raum. Er arbeitet mit Acryl, Ölkreiden, Stiften und fotografisch.



Öffnungszeiten: Freitag, 18 bis 20 Uhr, Samstag und Sonntag, 11 bis 16 Uhr. Vernissage 4. März um 18 Uhr mit musikalischer Untermalung (Saxophon-Duo Kitagawa/Wyss). Für private Führungen wenden Sie sich an die Ausstellenden. Marcel Spinnler 031 819 90 20, Daniel Rieder: www.riederart.ch. Es gelten die aktuellen Corona-Schutzbestimmungen.

Ortsmuseum



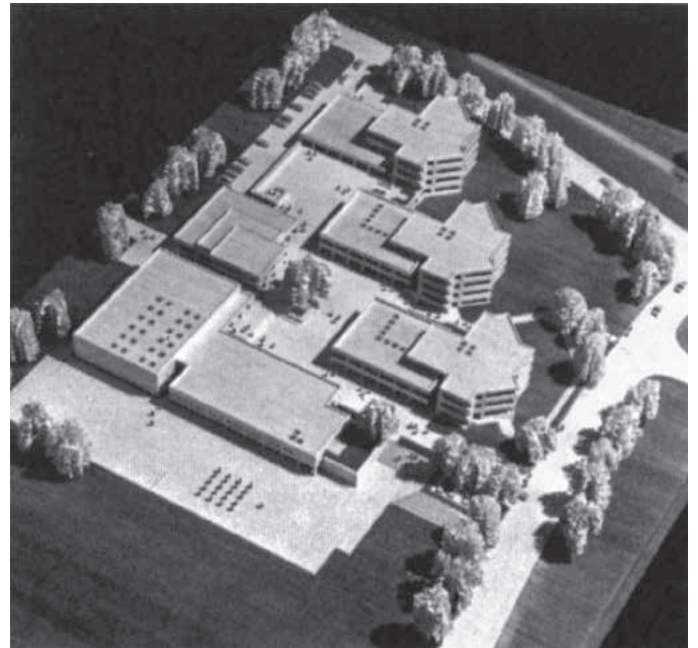
«Neptun» neu im Schloss. sj. Nach Abschluss der umfassenden Wettbewerbsschau im Aaresaal rund um die Planung des Neubaus eines Lehrschwimmbeckens in der Neumatt, ist das

Siegermodell «Neptun» in unsere aktuelle Ausstellung zur Belper Schulgeschichte(n) umgezogen. Zusammen mit der Präsentation von «Le fil rouge» – dem Modell zur Erneuerung der Schulanlage Mühlematt – bleiben die Projektideen damit öffentlich zugänglich, können von allen Seiten betrachtet und auch vor historischem Hintergrund inspiziert und diskutiert werden.

Schulraumplanung von einst bis jetzt lässt sich hier nun also verfolgen. Alte und neue Entwürfe und was daraus geworden ist, stehen dabei in Verbindung mit den weiteren Ausstellungsteilen, die von der Schulzimmereinrichtung über die Lehrmittel, Stundenpläne und vielem mehr nachzeichnen, was sich in Sachen Schule alles verändert hat und in einer Wechselwirkung zur räumlichen Schulentwicklung steht.

Und manchmal kommt es anders, als man denkt. Damals wie heute bilden Modelle den Ausgangspunkt für weitere Konkretisierungen und stellen gleichzeitig zur Debatte, wie es etappenweise weitergehen könnte.

Die Geschichten von Mühlematt und Neumatt illustrieren diesen Konjunktiv sehr schön. Auf der einen Seite ist da die in der Ausstellung präsente und zu Papier gebrachte Vision der ersten Mühlemattanlage, die fast perfekt nach Plan realisiert wurde. Auf der anderen Seite zeigt das ursprüngliche Modell der Neumatt, dass die Anlage einst als Dreigestirn angedacht war. «Neptun» ruft den ursprünglichen Plan in Erinnerung und setzt seine Idee mit dem ursprünglichen Bebauungsmuster in Bezug.



Erweiterung der anderen Art. Nach der Inbetriebnahme des ersten Schulhauskomplexes 1974 rückte man in der Neumatt von der Vision der Vervielfältigung ab und auf dem freigebliebenen Raum entstand im Laufe der 1980er Jahre eins der wohl kühnsten Klassenprojekte der Belper Schulgeschichte:

Der Tierpark Neumatt. Unter der Leitung von Heinz Gfeller und unterstützt von zahlreichen weiteren Lehrkräften machten sich die Schülerinnen und Schüler daran, Raum für einen Mini-Zoo zu schaffen. Neben allem Tierischen galt es dafür, Bauten zu planen und vom Baugesuch bis zur Einweihung zu realisieren. Zur finanziellen Unterstützung wurde zudem

Vereinsliste VVB

VVB-Mitglieder und ihre Kontaktdaten. Hier sind alle Vereine, die dem Vereinsverband Belp VVB angeschlossen sind, mit ihren Kontaktdaten aufgeführt. Dort, wo keine Homepage vorhanden ist, ist die E-Mail-Adresse angegeben.



Belper Chor, www.belperchor.ch
Belp Music Festival, www.belpmusicfestival.com/
Fotoklub, www.fotoklub-belp.ch
Handharmonikaklub, handharmonika.belp@bluewin.ch
Jodlerchörli, www.tvbelp.ch/index.php/untersektionen/jodlerchoerli
Kultur Campagne Oberried, www.campagne-oberried.ch
les chantelles, www.leschantelles.ch
Lichtblick – Openairkino im Schlosshof, www.lichtblickbelp.ch
Musikgesellschaft, www.musigbelp.ch
Orchester, www.orchester-belp.ch
SagiEvent, www.sagi-event.ch
Singkreis, www.singkreisbelp.ch
Theater Belp, www.theaterbelp.ch
The Belp Singers, www.thebelpsingers.ch
Trachtengruppe, engel.kathrin@zapp.ch
Zauberlaterne Belp, www.zauberlaterne.org/



Aikido, www.aikido-belp.ch
Badmintonklub, www.badminton-belp.ch
Belpathlon (Verein Belpathlon), www.belpathlon.ch
Bouleklub, www.boule-belp.ch
Eishockeyklub, www.ehcbelp.ch
Fussballklub, www.fcbelp.ch
Handballklub, www.hbcrotweissbelp.clubdesk.com
Hornussergesellschaft Belp-Toffen, www.hgbelp-toffen.ch
Ital-Fulgor (AS Ital-Fulgor), www.ital-fulgor.ch
Karate Belp, karate-belp.ch
Motoklub Belp, hene.kiener@bluewin.ch
Motorfahrer (ATB-Motorfahrer), muellerbelp@bluewin.ch
Pistolenklub, peter.fi@bluewin.ch
Platzgerklub, patrick_wyss16@hotmail.com
Radsportklub, martin.borter@bluewin.ch
Reitverein, www.rv-belp.ch
Ringklub, www.rcbelp.ch
Satus Turnverein, www.satus-belp.ch
Schachklub, www.skibelp.ch
Schützen (Belp Schützen), www.belp-schuetzen.ch
Seniorenturner, fam.luehti@bluewin.ch
Seniorenturnerinnen, hans.hostettler@belponline.ch
Skiklub, www.skibelp.ch
Strassenhockeyklub, www.shcbelpa.ch
Tennisklub, www.tcbelp.ch

Tischtennisclub, www.ttcbelp.ch
Turnverein, www.tvbelp.ch
Unihockeyklub, www.guerbetalrk.ch



Familiengartenverein, www.fgvbelp.ch
Fischereiverein, www.fvguerbetal.ch
IG Belp-Au, www.belpau.ch
Kleintierzüchter, kzvbelp@belponline.ch
Verein für Pilzkunde, lorenz@siegrist-engineering.ch
Schäferhundklub, www.scogbelp.ch



Brasil sem fome, www.brasilsemfome.ch
Claro Weltladen, susanne.ritter@belponline.ch
Elternverein/Spielgruppe Bäremani, www.elternverein-belp.ch
Feuerwehrverein, www.feuerwehrverein-belp.ch
Frauenverein, www.frauenverein-belp.ch
Jungschi, www.jungschi-belp.ch
KiPlus (Verein KiPlus), www.kiplus.ch
KMU (Belper KwMU), www.belperkmu.ch
Ludothek, www.ludothek-belp.ch
Pfadi Wärenfels, www.waerrenfels.ch
ProBon (Verein ProBon), www.probonbelp.ch
Spielgruppe Gwundernase, www.spielgruppegwundernase.ch

Kontakte Vorstand VVB

Präsidium: Patric Fahrni
praesidium@vereinsverband-belp.ch
Vizepräsidium: vakant
vizepraesidium@vereinsverband-belp.ch
Sekretariat: Yvonne Stampfli
sekretariat@vereinsverband-belp.ch
Finanzen: Michaela Schumacher
finanzen@vereinsverband-belp.ch



Redaktion, redaktion@derbelper.ch
Eliane Schär, Kurt Schwander



Porträtfotos hat sich kürzlich ein Gemälde gesellt. Es handelt sich um einen Neuzugang zur Sammlung und zeigt den Schenkenden Hans Jörg Müller als Schulbub von Hanni Bay (1885 bis 1978) in Szene gesetzt. Noch mehr und ganz andere Porträts sind zudem auch in der aktuellen Ausstellung der Schlossgalerie zu sehen. Ein Besuch im Schloss lohnt also gleich doppelt!

Öffnungszeiten Ortsmuseum: Ausstellung im Schloss bis 10. Juli: samstags 10 bis 16 Uhr, sonntags 13 bis 16 Uhr, Sonderöffnungen für Gruppen und Schulklassen auf Anfrage. **Chefturm** für Gruppen und Schulklassen auf Anfrage.

Kontakt Ortsmuseum: kontakt@ortsmuseumbelp.ch, Ortsmuseum Belp, Abt. Generationen und Soziales, Gartenstrasse 2, 3123 Belp, 078 663 07 83, www.ortsmuseumbelp.ch

Gemeindebibliothek

Nachhaltigkeit in unserer Bibliothek. Im Internet findet man zum Begriff «Nachhaltigkeit» folgendes: Nachhaltigkeit ist ein Handlungsprinzip zur Ressourcen-Nutzung, bei dem eine dauerhafte Bedürfnisbefriedigung durch die Bewahrung der natürlichen Regenerationsfähigkeit der beteiligten Systeme (vor allem von Lebewesen und Ökosystemen) gewährleistet werden soll. Das Prinzip wurde zuerst in der Forstwirtschaft angewendet: Im Wald ist nur so viel Holz zu schlagen, wie permanent nachwächst. Als in der zweiten Hälfte des 20. Jahrhunderts erkannt wurde, dass alle Rohstoffe und Energievorräte auf der Welt auszugehen drohen,



ging sein Gebrauch auf den Umgang mit allen Ressourcen über. «Seit 3000 Jahren sind Bibliotheken bekanntermassen dem Sharing-Gedanken verpflichtet – Nachhaltigkeit gehört so-zusagen zu ihrer DNA». Bücher ausleihen statt

kaufen, verbraucht viel weniger Ressourcen bei der Herstellung, der Verbreitung und dem Transport. Die Idee, Bücher auszuleihen und so einem breiten Publikum zugänglich zu machen, stammt aus einer Zeit, da Druck und Papier noch erhebliche Kostenfaktoren waren und Bücher deshalb nur für vermögende Leute erschwinglich waren. Heute sind die Papier- und Druckkosten nicht mehr so teuer, aber das Holz, das man zur Herstellung von Papier braucht, ist ein zwar nachwachsender, aber auch immer begehrter Rohstoff, zu dem wir Sorge tragen müssen.

Wussten Sie, dass ein Buch bei uns während eines Jahres bis zu 10-mal ausgeliehen wird? Stellen Sie sich nur vor, Sie würden jedes Buch selbst kaufen und müssten dann mehr Platz für Bücherregale in Ihrer Wohnung dafür zur Verfügung halten. Ganz abgesehen von den Kosten, die Sie dafür und für neue Bücher einrechnen müssten; ein neues Buch kostet heute durchschnittlich zirka 35 Franken, Taschenbücher sind



eine Aktiengesellschaft mit allem drum und dran gegründet. Fotos, Dokumente und reich bebilderte Projektordner geben in der Ausstellung einen Einblick in diese ebenso charmante wie pädagogisch wertvolle und fächerübergreifende «Zwischennutzung».



Faszination Porträt.

Dass es in der Ausstellung eine Vielzahl von Schüler- und Schülerinnenporträts und Klassenfotos zu sehen gibt, ist längst kein Geheimnis mehr. Neben dem «wer ist wer» lässt sich dabei auch über Kompositionen und Momente solcher Aufnahmen nachdenken. Zu den

für zirka 15 Franken zu haben. Wenn Sie also pro Monat 3 neue Bücher kaufen, kostet Sie das pro Jahr bis zu 1260 Franken ... Bei uns kostet ein Jahresabonnement 40 Franken. Damit können Sie an 290 Tagen unbeschränkt verschiedenste Titel aus unserem reichhaltigen Sortiment (über 17 000 Bücher) ausleihen. Wir sorgen auch immer dafür, dass es für jedes Alter und für jeden Geschmack etwas Entsprechendes gibt. ... überzeugt? Tun Sie etwas für den Klimaschutz und unsere Umwelt und kommen Sie doch demnächst wieder einmal

vorbei, um in aller Ruhe unsere Regale zu durchstöbern! Weiter Infos unter: www.winmedio.net/belp.ch

Öffnungszeiten:

BIBLIOTHEK  BELP
GEMEINDE

Montag	16–20	Uhr	Donnerstag	10–11.30	Uhr
Dienstag	10–11.30	Uhr	Freitag	16–20	Uhr
Mittwoch	14–18	Uhr	Samstag	9–12	Uhr



Winterraureif. Es muss nicht immer Schnee sein, um der Landschaft zu einem weissen Kleid zu verhelfen. An diesem schönen Wintertag hat entlang der Gürbe der Raureif eine zauberhaft weisse Landschaft geschaffen. Bild: Andreas Boos



Ein funktionierendes Stromnetz braucht Planung

Die Energie Belp AG als Betreiberin des elektrischen Netzes in der Gemeinde Belp ist für eine sichere Stromversorgung verantwortlich. Damit sie diese Aufgabe wahrnehmen kann, muss sie unter anderem Kenntnisse über die Verbraucher und Energieerzeugungsanlagen in ihrem Netz haben. Die Zusammenarbeit mit den Elektroinstallateuren ist daher von zentraler Wichtigkeit.

Arbeiten an elektrischen Hausinstallationen dürfen nur durch Elektroinstallateure ausgeführt werden. Diese Fachleute sind Bindeglied zwischen der Energie Belp AG als Energieversorger und deren Kunden, also den Strombezüglern wie zum Teil auch Energieproduzenten. Der Installateur ist verantwortlich, dass vor Installationsbeginn die geplanten Anschlüsse oder Anlagen angemeldet werden. Nur so erhält die Energie Belp AG Kenntnis über neue Verbraucher respektive Energieerzeugungsanlagen (z. B. PV-Anlagen für Solarstrom) in ihrem Netz und kann notwendige Netzberechnungen vornehmen.

Was muss angemeldet werden?

Alle Installationen, welche eine Leistungsänderung von mehr als 3,7 kVA (Kilo Volt-Ampere) bewirken, den Netzanschluss beziehungsweise Tarifapparate betreffen oder der Anschluss einer Ladeinfrastruktur (fest oder steckbar) müssen dem Energieversorgungsunternehmen durch den Elektroinstallateur gemeldet werden. Denn Wärmepumpen, Ladestationen, Photovoltaikanlagen und viele weitere Einrichtungen beeinflussen das elektrische Netz. Hohe Anlaufströme oder Netzrückwirkungen haben Einfluss auf die Netzstabilität und auf die Spannungsqualität.

Neue Werkvorschriften in Kraft

Per 1. Februar 2022 wurden die neuen Werkvorschriften (www.werkvorschriften.ch) in Kraft gesetzt. Die Werkvor-



Eine intelligente Ladeinfrastruktur ist nicht nur für die Fahrerinnen und Fahrer von Elektroautos praktisch. Sie hilft auch die Last im Stromnetz zu kontrollieren und Verbrauchsspitzen abzufedern.

schriften sind über die ganze Schweiz harmonisiert und gelten als verbindliche «Technische Anschlussbedingungen» für den Anschluss von Verbraucher-, Energieerzeugungs- und Speicheranlagen an das Niederspannungsverteilnetz. Mit der Aktualisierung wurde dem aktuellen Stand der Technik Rechnung getragen.

Die neue Auflage der Werkvorschriften wurde unter anderem im Bereich der Ladeinfrastruktur für Elektrofahrzeuge ergänzt respektive präzisiert. Für die Ladeinfrastruktur für Elektrofahrzeuge gelten bezüglich Meldewesen, Anschluss und Betrieb die gleichen Bestimmungen wie für alle anderen Verbraucheranlagen. Ab zwei Ladestationen hinter dem gleichen Anschlusspunkt muss ein so genanntes Lastmanagementsystem vorhanden sein, damit eine Überlast vermieden werden kann. Zudem ist sicherzustellen, dass keine unzulässige Unsymmetrie im Netz entsteht.

PV-Anlagen

Im Netz der Energie Belp AG sind heute 110 kleinere und grössere Photovoltaik-

anlagen in Betrieb. Der Bau von neuen Anlagen benötigt mehrheitlich keine baurechtliche Bewilligung mehr. Neue Energieerzeugungsanlagen im Parallelbetrieb mit dem Niederspannungsverteilnetz müssen allerdings in jedem Fall durch den Anlagenersteller oder Installateur der Energie Belp AG gemeldet werden. Bei Fragen stehen Ihnen die Netzfachleute gerne zur Verfügung.

e-Mobilität

In Zusammenarbeit mit Elektroinstallateuren bietet die Energie Belp AG eine Ladeinfrastruktur-Lösung an, welche über ein intelligentes Lademanagement verfügt und die Energie individuell dem Parkplatznutzer verrechnen kann. Diese Ladelösung ist bereits in verschiedenen Einstellhallen in Belp im Einsatz. Die Energie Belp AG berät Sie bei der Planung und der Realisierung gerne.

Weitere Informationen rund um das Thema Elektrizität erhalten Sie online unter energie-belp.ch/elektrizitaet oder telefonisch unter 031 818 82 82



Wir sind in Ihrer Nähe. Gerade, wenn mal etwas schief geht.

Manuel Stauffer, Generalagent
T 031 818 44 14, M 076 331 87 36, manuel.stauffer@mobilier.ch

Generalagentur Belp
Manuel Stauffer

Bahnhofstrasse 11, 3123 Belp
T 031 818 44 44, belp@mobilier.ch
mobilier.ch

dieMobilier

1049356



Warum in die Ferne schweifen?
Lassen Sie sich in der Nähe verwöhnen!

 **RESTAURANT
KREUZ – BELP** Montag – Freitag
11.30 – 14.00 Uhr
17.45 – 21.00 Uhr

 **KURIER / HEIMLIEFERDIENST**
Wir nehmen Ihre Bestellungen
gerne telefonisch entgegen:
031 819 42 40

Dorfstrasse 30 info@kreuz-belp.ch
3123 Belp www.kreuz-belp.ch


031 812 70 70
Pizza Kurier - Take Away - Pizzeria
Steinbachstrasse 10, 3123 Belp

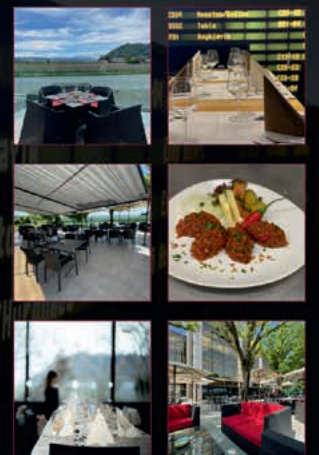
**«Aktion: Ab 3 Pizzas eine Flasche Wein
oder ein Soft Getränk (1,5l) gratis.»**

Belpmoos restaurant 

Überzeugen Sie sich von unseren regionalen
Köstlichkeiten im Restaurant Belpmoos

MO - FR 09:00 - 22:00 Uhr | SA 17:00 - 22:00 Uhr | SO Geschlossen

Aermenmattstrasse 43 - 3123 Belp 031 812 70 00 info@restaurant-belpmoos.ch www.restaurant-belpmoos.ch



 **MIR LIFÄRÄ ES FEINS ZMITTAG, MIT SUPPÄ
UND SALAT, DIRÄKT ZU ÖICH.
DER REGIONAL MAHLZITÄDIENST.**

Flugplatzstrasse 69, 3123 Belp
info@atable-mzd.ch / 078 333 04 74 **www.atable-mzd.ch**


Konditorei - Tea Room
Holzofenbäckerei
Tagtäglich für Sie da
364 Tage im Jahr
3123 Belp, Neumattstrasse 8
031 819 15 65

JÄGERHEIM 

Willy Brönnimann
3123 Belp/031 819 01 63
In der schönen Belperau (Naturschutzgebiet),
Bei der Aare und Giesse,
wunderbar idyllisch gelegen.

Dez. – März Mo und Di geschlossen
März – Nov. Mo geschlossen


LANDGASTHOF ZUR LINDE

Manfred Riepl
Rubigenstrasse 46
3123 Belp

Telefon 031 530 11 44
info@linde-belp.ch
www.linde-belp.ch